



2025

අයවැය ලේඛනය

හෙළව ප්‍රාදේශීය සභාව

===== " ඔබ වෙනුවෙන් අප සේවයට බැඳී සිටින්නෙමු " =====

පටුන

1.	අපගේ දැක්ම	3
2.	මෙහෙවර ප්‍රකාශය	4
3.	බලප්‍රදේශයේ සිතියම	5
4.	සභාවේ ආරම්භය හා වර්තමාන පසුබිම	6
5.	අයවැය පනිවිඩය	8
6.	මන්ත්‍රී කොට්ඨාසවලට අදාළ ජනගහන තොරතුරු	9
7.	නෙළුව ප්‍රාදේශීය සභා බල ප්‍රදේශයේ ජන ඝණත්වය	10
8.	නෙළුව ප්‍රාදේශීය සභා බල ප්‍රදේශයේ ජනගහන වර්ගීකරණය	11
9.	සංවිධාන ව්‍යුහය - නෙළුව ප්‍රාදේශීය සභාව	12
10.	කේවා නියුක්ති සාරාංශය 2025	13
11.	ආදායම් ගාස්තු වක්‍රය	15
12.	ආදායම් ශීර්ෂ	17
13.	අයවැය සාරාංශය	18
14.	ආදායම් වියදම් සාරාංශය - 2025	20
15.	ආදායම් හා වියදම් ඇස්තමේන්තුව	21
16.	පුනරාවර්තන හා ප්‍රාග්ධන ආදායම් සාරාංශය	22
17.	පුනරාවර්තන හා ප්‍රාග්ධන වියදම් සාරාංශය	23
18.	ස්වයං උත්පාදන ආදායම් සාරාංශය	24
19.	ආදායම් වියදම් ඇස්තමේන්තු සාරාංශය	25
20.	වැඩසටහන් අංක 01 - පොදු පරිපාලනය හා කාර්ය මණ්ඩල කේවා	26
21.	ආදායම් ඇස්තමේන්තු විශ්ලේෂණය	28
22.	වියදම් ඇස්තමේන්තු විශ්ලේෂණය	29
23.	වැඩසටහන් අංක 02 - සෞඛ්‍ය කේවා	31
24.	ආදායම් ඇස්තමේන්තු විශ්ලේෂණය	33
25.	වියදම් ඇස්තමේන්තු විශ්ලේෂණය	34
26.	වැඩසටහන් අංක 03 - භෞතික සැලසුම්, මංමාවත්, ඉඩම් හා ගොඩනැගිලි	35
27.	ආදායම් ඇස්තමේන්තු විශ්ලේෂණය	37
28.	වියදම් ඇස්තමේන්තු විශ්ලේෂණය	38
29.	වැඩසටහන් අංක 04 - ජල කේවා	39
30.	ආදායම් ඇස්තමේන්තු විශ්ලේෂණය	41
31.	වියදම් ඇස්තමේන්තු විශ්ලේෂණය	42
32.	වැඩසටහන් අංක 05 - පොදු අවශ්‍යතා කේවා	43
33.	ආදායම් ඇස්තමේන්තු විශ්ලේෂණය	45
34.	වියදම් ඇස්තමේන්තු විශ්ලේෂණය	46
35.	වැඩසටහන් අංක 06 - සුභ සාධක කේවා	47
36.	ආදායම් ඇස්තමේන්තු විශ්ලේෂණය	49
37.	වියදම් ඇස්තමේන්තු විශ්ලේෂණය	50
38.	සංවර්ධන යෝජනා - 2025	51
39.	තිරසර සංවර්ධන ඉලක්ක	52
40.	අයවැය ප්‍රකාශය සම්මත කිරීම	53



අපගේ දැක්ම

**“ බල ප්‍රදේශයේ
ජීවත්වන ජනතාවට
උපරිම සේවයක් කරමින්
යහපත් ප්‍රාදේශීය සභාවක් බවට
පත් කිරීම”**

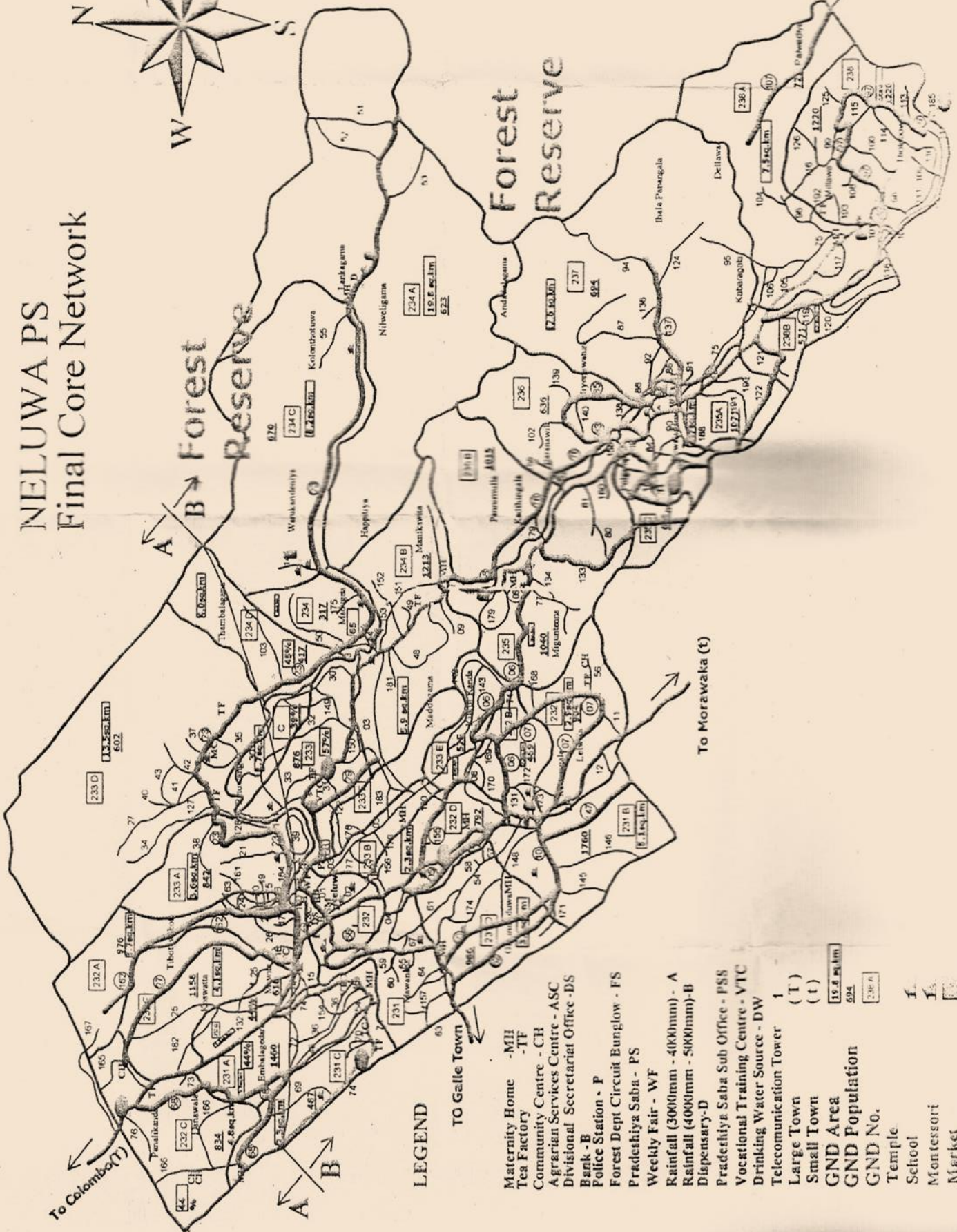


මෙහෙවර ප්‍රකාශය

**“සභාව සතු මානව හා භෞතික
සම්පත් කළමනාකරණය මගින්
බල ප්‍රදේශයේ පොදු උපයෝගීතා සේවාවන්,
මහජන සෞඛ්‍ය හා මංමාවත් වැඩිදියුණු
කරමින් ජනතාවගේ සුඛ විහරණය පහසුව
හා සුභ සාධනය සඳහා වූ සියළු පහසුකම්
ආරක්ෂා කිරීමට හා ප්‍රවර්ධනය කිරීමට
අදාළ සියළු කරුණු විධිමත් කිරීම
පාලනය හා පරිපාලනය කිරීම”**

3. මලල දේශයේ සිතියම

NELUWA PS Final Core Network



LEGEND

- Maternity Home - MH
- Tea Factory - TF
- Community Centre - CH
- Agrarian Services Centre - ASC
- Divisional Secretariat Office - DS
- Bank - B
- Police Station - P
- Forest Dept Circuit Bungalow - FS
- Pradethiya Saba - PS
- Weekly Fair - WF
- Rainfall (3000mm) - A
- Rainfall (4000mm - 5000mm) - B
- Dispensary - D
- Pradethiya Saba Sub Office - PSS
- Vocational Training Centre - VTC
- Drinking Water Source - DW
- Telecommunication Tower 1
- Large Town (T)
- Small Town (t)
- GND Area
- GND Population
- GND No.
- Temple
- School
- Montessori
- Market
- Hospital

4. සභාවේ ආර්ථිකය හා වර්තමාන පසුබිම

නෙළුව ප්‍රාදේශීය සභාව වූ කලී දකුණු පළාතේ ගාල්ල පරිපාලන දිස්ත්‍රික්කයේ හිනිදුම මැතිවරණ කොට්ඨාශයට අයත් ග්‍රාම නිලධාරී වසම් 34 යුත් වර්ග කිලෝමීටර් 153 ක් පමණ විශාලත්වයෙන් යුතු වූ සාරවත් භූමි ප්‍රදේශයකි.

ගාල්ල නගරයේ සිට කි.මී. 63 ක් පමණ දුරින් ඊසාන දිග මායිමේ පිහිටා ඇති නෙළුව ප්‍රාදේශීය සභා බල ප්‍රදේශය උතුරට රත්නපුර දිස්ත්‍රික්කයෙන් ද, බටහිරට කළුතර දිස්ත්‍රික්කය හා තවලම ප්‍රාදේශීය සභා බල ප්‍රදේශයෙන්ද නැගෙනහිරට හා දකුණට මාතර දිස්ත්‍රික්කයෙන්ද මායිම් වේ.

අතීතයේ දී නෙළුව ප්‍රාදේශීය සභා බල ප්‍රදේශය ගාල්ල දිස්ත්‍රික්කයේ දුෂ්කරම ප්‍රදේශයක් ලෙස හැඳින්වුවද ස්වභාව සෞන්දර්ය අතින් ඉතා වැදගත් ප්‍රදේශයක් ලෙස හැඳින්විය හැක. ලංකාවේ දකුණු ප්‍රදේශයේ දිස්ත්‍රික්ක කිහිපයක විහිදී ඇති සිංහරාජ වනාන්තරය නෙළුව ප්‍රාදේශීය සභා බල ප්‍රදේශයටද උරුම වී ඇත. ලෝක උරුමයක් (ස්වභාවික) ලෙස නම් කරනු ලැබ ඇති සිංහරාජ වනාන්තරය පාරිසරික වශයෙන් ඉහළ ජෛව විවිධත්වයකට හිමිකම් කියයි. භූ විෂමතාව හා ජලවහන රටාව අනුව නෙළුව ප්‍රාදේශීය සභා බල ප්‍රදේශය ඉතා ආකර්ශණීය වූ රමණීය පරිසරයකින් යුක්ත වන අතර, ප්‍රදේශය මැදින් ගලා බසින ගිං ගඟ ප්‍රදේශයට දර්ශනීය බවක් මෙන්ම, වැදගත්කමක් ද ලබා දෙයි. තවද සුවිශේෂ කරුණක් වන්නේ සිංහරාජ රක්ෂිතයට ආසන්නව ඇද හැලෙන දූවිලි ඇල්ලයි. එය සිංහරාජයට නව වටිනාකමක් එකතුකර ඇතිවාක් මෙන්ම ඒ ආශ්‍රිතව ගොඩනගා ඇති නාන තටාකයටද දෙස් විදෙස් සංචාරකයන්ගේ පැසසුමට ලක්ව ඇත.

මෙම ප්‍රදේශයේ විවිධ ජාතීන්ට අයත් වූ 31000 ක පමණ ජනතාවක් ජීවත් වන අතර, මෙහි ප්‍රධානතම ආදායම් මාර්ගය වනුයේ තේ වගාවය. වී වගාවද මෙම ප්‍රදේශයේ බොහෝ සෙයින් ව්‍යාප්ත වී ඇති අතර, රබර් පොල් හා කුරුඳු යන වගාවන්ද දක්නට ඇත.

මෙම බල ප්‍රදේශයේ පාලනය ගම් සභා ක්‍රමය යටතේ පැවති අතර, නෙළුව සහ දෙල්ලව වශයෙන් ගම් සභා දෙකක් 1981 වසර තෙක් පැවතුනි. පසුව 1980 අංක 15 දරන සංවර්ධන සභා පනතින් 1981.07.01 දින ගාල්ල දිස්ත්‍රික් සංවර්ධන සභාව පිහිටුවන ලදී. ඒ යටතේ මෙම බල ප්‍රදේශයේ නෙළුව සංවර්ධන සභා උපකාර්යාලය හා දෙල්ලව සංවර්ධන සභා උපකාර්යාලය නමින් පවත්වාගෙන යන ලදී.

ඉන් අනතුරුව 1988.01.01 දින සිට එකී සංවර්ධන සභා 1987 අංක 15 දරන ප්‍රාදේශීය සභා පනතින් නෙළුව ප්‍රාදේශීය සභාව හා ඒ යටතේ දෙල්ලව උප කාර්යාලය ස්ථාපනය කරන ලදී. එවකට ප්‍රාදේශීය සභාවේ පාලන බලතල විශේෂ කොමසාරිස්වරයෙකු යටතේ විය.

පසුව 1991.06.01 දින පවත්වන ලද පළාත් පාලන ආයතන මැතිවරණයෙන් තෝරා පත්කර ගත් නියෝජිත පිරිසකගේ පාලනයට යටත් විය. ඒ අනුව බල ප්‍රදේශයේ බහුතර ජන කොටසකගේ කැමැත්ත පරිදි පොදුජන එක්සත් පෙරමුණේ නායකත්වයෙන් යුතුව සභාපතිධුරය සඳහා කේ.ඒ. ධනසේන මහතා පත්විය. එහිදී සභාවේ පූර්ණ විධායක බලතල සභාපතිවරයාට හිමිවිය. සභාපතිවරයා ඇතුළු පාලක පක්ෂයේ මන්ත්‍රී වරුන් 06 දෙනෙක් හා විපක්ෂයේ ඩී. සුනිල් සේනානායක මහතා ඇතුළු මන්ත්‍රීවරු 03 දෙනෙක් ද විය. 1997.01.29 වන දින ප්‍රාදේශීය සභාව විසුරුවා හරින ලදී. එතැන් සිට සභාව බලයලත් නිලධාරියාගේ පාලනයට යටත් වූ අතර ඒ සඳහා නෙළුව ප්‍රාදේශීය සභාවේ ලේකම් පත්විය.

ඉන් අනතුරුව 1997.03.16 දින පවත්වන ලද පළාත් පාලන ආයතන මැතිවරණයෙන් පොදුජන එක්සත් පෙරමුණ නැවත වරක් ජයග්‍රහණය කරන ලද අතර 1997.04.15 දින සභාපති එම්.අයි.ජී. ඩේවිඩ් මහතාගේ නායකත්වයෙන් සභාව ක්‍රියාත්මක වූ අතර පාලක පක්ෂයේ නියෝජිතවරු 07 දෙනෙක් ද විපක්ෂය වශයෙන් එක්සත් ජාතික පක්ෂයේ මන්ත්‍රීවරු 02 ක්ද පත්විය.

එදා සිට අද දක්වා පොදුජන එක්සත් පෙරමුණ යටතේ ක්‍රියාත්මක වෙමින් පවතින ප්‍රාදේශීය සභාව ලැබූ අභිවෘද්ධිය ප්‍රශංසනීය වේ. නෙළුව ප්‍රාදේශීය සභා ගොඩනැගිල්ල, නව වෙළඳ සංකීර්ණය, සතිපොල, ක්‍රීඩාපිටිය, ප්‍රජාශාලා, බස්නැවතුම්පල සහ ඉදිකරන ලද හා සංවර්ධනය කරන ලද විශාල මාර්ග පද්ධතියකින්ද එය සමන්විත වේ.

2002 වර්ෂයේ පවත්වන ලද පළාත් පාලන ආයතන මැතිවරණයෙන් පොදුජන එක්සත් පෙරමුණ ලද ජයග්‍රහණය අනුව සභාපති ලෙස එම්.අයි.ජී. ඩේවිඩ් මහතා කටයුතු කල අතර, උප සභාපති ලෙස උපුල් ප්‍රියන්ත පුෂ්පකුමාර මහතා කටයුතු කරන ලදී. සභාපති ඇතුළුව ආණ්ඩු පක්‍ෂ මන්ත්‍රීවරුන් 06 ක් ද විපක්‍ෂය නියෝජනය කරමින් එක්සත් ජාතික පක්‍ෂයේ මන්ත්‍රීවරු 3 ක් ද තේරී පත්විය.

2006 වර්ෂයේ පවත්වන ලද පළාත් පාලන ආයතන මැතිවරණයෙන් පොදුජන එක්සත් පෙරමුණ ලද විශිෂ්ඨ ජයග්‍රහණයක් සමග සභාපති එම්.අයි.ජී. සුනිල් මහතා ඇතුළුව 09 දෙනෙකුගෙන් යුත් මන්ත්‍රී මණ්ඩලයක් නෙළුව ප්‍රාදේශීය සභාවට පත්විය. සභාපති තුමා ප්‍රමුඛ පාලක පක්‍ෂයේ මන්ත්‍රීවරු 06 දෙනෙක් ද, ඩී. තිලක් සේනානායක මහතා විපක්‍ෂ මන්ත්‍රී ලෙසද ජනතා විමුක්ති පෙරමුණ නියෝජනය කරමින් එක් මන්ත්‍රීවරයෙක්ද එකල නෙළුව ප්‍රාදේශීය සභාවේ පාලන අධිකාරියයි.

ඉන් අනතුරුව 2011.01.06 දින පළාත් පාලන ආයතන විසුරුවා හරින ලදී. එතැන් සිට සභාව විශේෂ කොමසාරිස් වරයෙකුගේ පාලනයට යටත් වූ අතර නෙළුව ප්‍රාදේශීය ලේකම් වරයා විශේෂ කොමසාරිස් ලෙස කටයුතු කරන ලදී. ඉන් අනතුරුව 2011.03.17 දින පවත්වන ලද පළාත් ආයතන මැතිවරණයෙන් පොදුජන එක්සත් පෙරමුණට විශිෂ්ඨ ජයග්‍රහණයක් හිමිවිය. දෙවන වරටත් සභාපති ධුරයට පත්වූ එම්.අයි.ජී. සුනිල් මැතිතුමා ඇතුළුව පාලක පක්‍ෂයට මන්ත්‍රී ආසන 07 ක්ද විපක්‍ෂය සඳහා එක්සත් ජාතික පක්‍ෂයට මන්ත්‍රී ආසන 02 ක් ද හිමිවිය.

ප්‍රාදේශීය සභා බල ප්‍රදේශයේ සියළු ජනතාවට ඉතා සමීප වෙමින් ජනතාවගේ ගැටළු මෙන්ම ඔවුන්ගේ සිතැඟි අවශ්‍යතාවයන් මනාව හඳුනාගෙන කටයුතු කරමින් විශිෂ්ඨ මහජන සේවාවක් සැපයීමේ ක්‍රියාදාමය තුල 2014 වර්ෂයේ සැප්තැම්බර් මස 06 වන දින නෙළුව ළමා උද්‍යානය හා නෙළුව නිදහස් ආයුර්වේදය ජනතා අයිතියට පත් කිරීමට හැකිවිය.

2015.05.15 දින පළාත් පාලන ආයතන විසුරුවා හරින ලදී. ඒ අනුව 1987 අංක 15 දරන ප්‍රාදේශීය සභා පනතේ 9.3 වගන්තිය ප්‍රකාරව සභා ලේකම්වරයාට බලය පැවරී ඇත.

ප්‍රාදේශීය සභාවේ ප්‍රධාන කාර්යාලය 2017.06.22 දින බඩුවංගල පැරණි ගොඩනැගිල්ලේ සිට නෙළුව නගරයේ සභාව සතු වෙළඳ සංකීර්ණය ගොඩනැගිල්ලේ දෙවන මහලේ නව ගොඩනැගිල්ල වෙත ගෙන එන ලදී.

2018.02.10 දින පැවති පළාත් පාලන ආයතන මැතිවරණයෙන් පොදුජන එක්සත් පෙරමුණට විශිෂ්ඨ ජයග්‍රහණයක් හිමිවිය. තෙවන වරටත් සභාපති ධුරයට පත්වූ එම්.අයි.ජී. සුනිල් මැතිතුමා ඇතුළුව පාලන පක්ෂයට මන්ත්‍රී ආසන 09 ක් ද, විපක්ෂය සඳහා එක්සත් ජාතික පක්ෂයට මන්ත්‍රී ආසන 04 ක් ද, ශ්‍රී ලංකා නිදහස් පක්ෂයට මන්ත්‍රී ආසන 03 ජනතා විමුක්ති පෙරමුණට මන්ත්‍රී ආසන 01 ක් ද හිමිවිය.

2022.03.19 වන දින සභික ධුර කාලය අවසන් වීමට තිබූ අතර, රටේ පැවති අර්බුදකාරී ආර්ථික තත්වය සමග පළාත් පාලන මැතිවරණය නොපැවැත්වූ අතර පළාත් පාලන අමාත්‍යවරයාගේ බලතල ප්‍රකාරව සභික ධුර කාලය වර්ෂයකින් දීර්ඝ කෙරෙහි. ඒ අනුව දීර්ඝ කරන ලද කාලසීමාවද 2023.03.19 වන දිනෙන් අවසන් වූ අතර එම අවස්ථාවේදී ද පළාත් පාලන මැතිවරණය නොපැවැත්වූ අතර 2023.03.19 දින පළාත් පාලන ආයතන විසුරුවා හරින ලදී. ඒ අනුව 1987 අංක 15 දරන ප්‍රාදේශීය සභා පනතේ 9.3 වගන්තිය ප්‍රකාරව සභා ලේකම්වරයාට බලය පැවරී ඇත.

05. අයවැය පනිවිඩය

නෙළුව ප්‍රාදේශීය සභාව වෙත පැවරී ඇති කාර්යයන් සහ වගකීම් ඉටු කිරීම වෙනුවෙන් 2025 වර්ෂය සඳහා සකස් කරන ලද අයවැය ලේඛනය සඳහා මහජන අදහස් හා යෝජනා සැලකිල්ලට ගන්නා ලද අතර 2025 වර්ෂයේ සිදුකිරීමට බලාපොරොත්තුවන කාර්යයන් ඉටු කිරීමේදී වියදම් දරණ ආකාරය සහ ආදායම් උත්පාදනය කරගන්නා ආකාරය පිළිබඳ අවබෝධයක් ලබාගත හැකි අයුරින් මෙම අයවැය ලේඛනය සකස් කරන ලදී.

නෙළුව ප්‍රාදේශීය සභාව අඩු ආදායම්ලාභී ප්‍රාදේශීය සභාවක් වන අතර ප්‍රාදේශීය සභාවට පැවරී ඇති කාර්යයන් ඉටු කිරීමේදී පවතින ආදායම් මට්ටම ප්‍රමාණවත් නොවන අතර රජය මගින් ලබා දෙනු ලබන ප්‍රතිපාදන යොදාගෙන සංවර්ධන කටයුතු පවත්වාගෙන යන ලදී. ඒ අනුව 2024 වර්ෂයේදී නෙළුව සංචාරක නිකේතනයේ වැඩ කටයුතු අවසන් කරන ලද අතර, බටුචංගල ඉදිකරන ලද ආදාහනාගාරයේ වැඩ කටයුතු නිමකර ජනතා අයිතියට පත් කිරීම සිදු කරන ලදී. එසේම ප්‍රාදේශීය සභාව තුළ මාර්ග කිහිපයකම සංවර්ධන කටයුතු මෙම වර්ෂය තුළ සිදු කිරීමට හැකි විය.

2025 වර්ෂය සඳහා වැය කිරීමට ඉලක්කගත වියදම රු.144,289,325.71 ක් වන අතර එම වියදම ප්‍රාදේශීය සභාව තුළ සමස්ථ ජන කොටසක්ම සඳහා සුභසාධනය සැලසෙන පරිදි වැය කිරීමට අපේක්ෂා කරමි. 2025 වර්ෂයේ අපේක්ෂිත ජනතා මෙහෙවර සඳහා ඉලක්කගත ආදායම රු. 144,289,600.00 කි. ඉන් ස්වයං උත්පාදන ආදායම රු.16,357,320.00 වන අතර ප්‍රාග්ධන ආධාරවල වටිනාකම රු. 94,632,000.00 ක් වේ.

2024 වර්ෂයේ අපේක්ෂිත ඉලක්ක කරා ලඟාවීමට අවශ්‍ය සහයෝගය ලබාදුන් රාජ්‍ය පරිපාලන හා ස්වදේශ කටයුතු පළාත් සභා හා පළාත් පාලන ගරු අමාත්‍යතුමාටත් ගරු ආණ්ඩුකාරතුමාටත්, ගාල්ල දිස්ත්‍රික් සම්බන්ධීකරණ කමිටු ගරු සභාපතිතුමාටත්, නිරන්තර මගපෙන්වීම් සිදු කරන පළාත් පාලන කොමසාරිස්තුමිය, සහකාර පළාත් පාලන කොමසාරිස්තුමිය ඇතුළු පළාත් පාලන දෙපාර්තමේන්තුවේ නිලධාරී මණ්ඩලයටත්, නෙළුව ප්‍රාදේශීය ලේකම් කාර්යාලය ඇතුලු සහෝදර රාජ්‍ය ආයතනවලටත් මාගේ කාර්ය මණ්ඩලයටත් ස්තූතිවන්ත වන අතර ඉදිරි වර්ෂයේ ඉලක්ක ලඟාවීකරගැනීමට සෑම පාර්ශවයකම සහයෝගය අපේක්ෂා කරමි.

2025 වර්ෂය සැමට ජයග්‍රාහී වසරක් වේවා !

ස්තූතියි.

ඒ.එන්.එන්.ලමාහේවා,

ලේකම්,

නෙළුව ප්‍රාදේශීය සභාව.

06. මන්ත්‍රී කොට්ඨාස හා ජනගහන තොරතුරු

අනු අංකය	මන්ත්‍රී කොට්ඨාස	ග්‍රාම නිලධාරී වසම්	ග්‍රාම නිලධාරී වසමේ ජනගහනය	මන්ත්‍රී කොට්ඨාසයේ ජනගහනය
1	ලේල්වල	පහල ලේල්වල	676	2,446
		ඉහළ ලේල්වල	1,060	
		ඉහළ මද්දෙගම	710	
2	නෙළුව	නෙළුව	1,245	3,346
		මැදගම	1,474	
		පහල මද්දෙගම	627	
3	කොස්වත්ත	ඇඹලේගෙදර උතුර	1,040	3,388
		ඇඹලේගෙදර දකුණ	531	
		දනවල	1,237	
		කොස්වත්ත	580	
4	මාවිට	මාවිට නැගෙනහිර	1,129	2,889
		මාවිට බටහිර	874	
		බටහිර බටුචංගල	886	
5	බටුචංගල	බටුචංගල	876	2,938
		ඇහැලපිටිය	750	
		මද්දෙගම නැගෙනහිර	736	
		කොස්මුල්ල	576	
6	ලංකාගම	මාදුගැට	321	1,927
		ලංකාගම	680	
		වාරුකන්දෙණිය	711	
		තඹලගම	215	
7	පනාගොඩ	හප්පිටිය	1,439	3,365
		පනාගොඩ	1,042	
		පන්තිමුල්ල	884	
8	දෙල්ලව	දේවාලේගම නැගෙනහිර	1,284	3,133
		දේවාලේගම බටහිර	659	
		මියනවතුර	626	
		දෙල්ලව	564	
9	මිල්ලව	පහල මිල්ලව	1,425	2,763
		ඉහළ මිල්ලව	774	
		බටහිර මිල්ලව	564	
10	මාවනාන	මාවනාන	1,130	4,658
		ඉහළ ගිගුම්මඩුව	2,578	
		පහළ ගිගුම්මඩුව	950	
මුළු ජනගහනය			30,853	30,853

07. නෙළුව ප්‍රාදේශීය සහා බල ප්‍රදේශයේ ජන සහතිකය

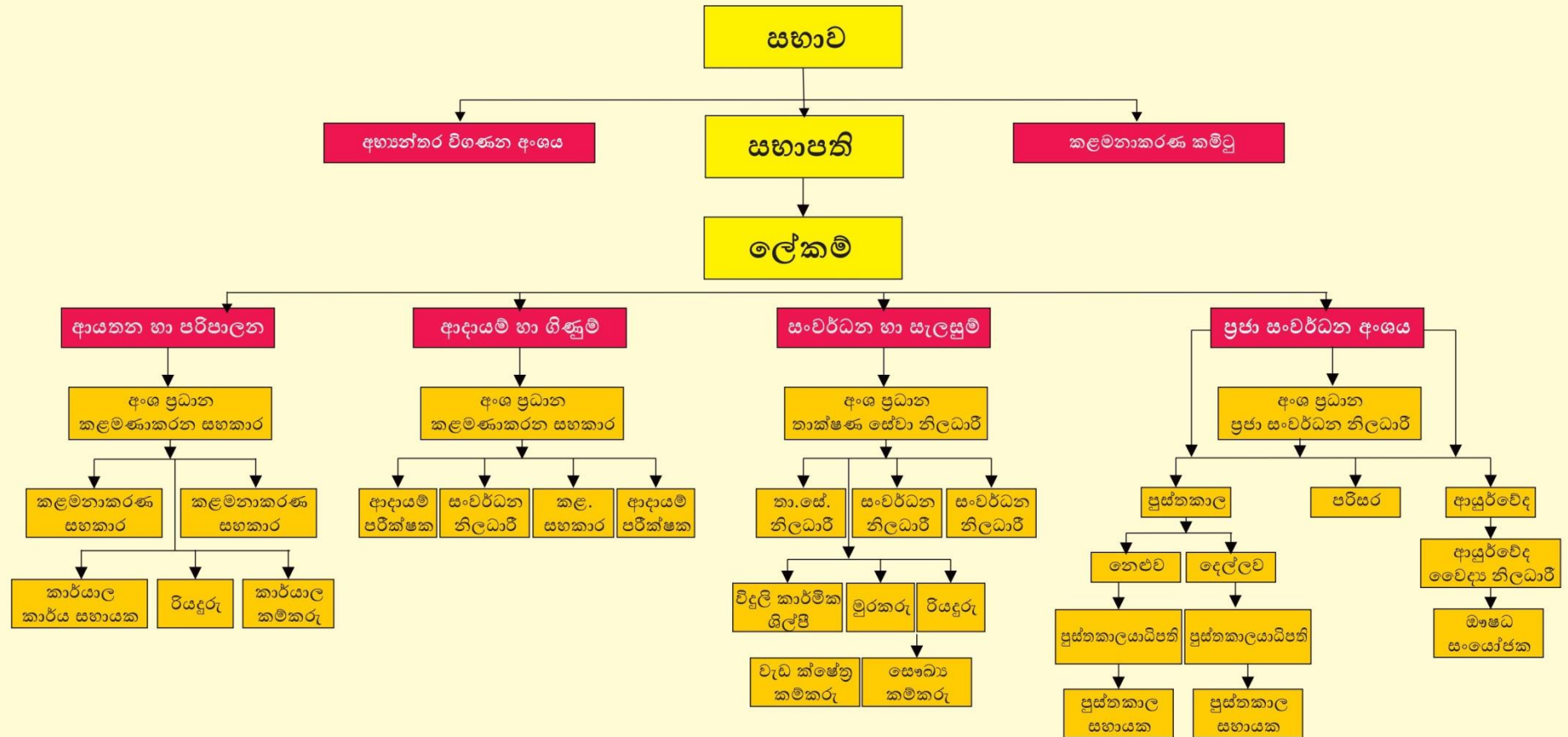
අනු අංකය	ග්‍රා.නි අංකය	ග්‍රා.නි වසමේ නම	මුළු ජනගහනය	බිම් ප්‍රමාණය	ජන සහතිකය
				(හෙක්ටරයාර්)	
1	231	මාවනාන	1,130.00	2.83	399
2	231 ඒ	ඇඹලෙගෙදර උතුර	1,040.00	3.76	277
3	231 බී	ගිභුම්මඩුව ඉහළ	2,578.00	8.02	321
4	231 සී	ඇඹලෙගෙදර දකුණ	531.00	2.44	218
5	231 ඩී	ගිභුම්මඩුව පහළ	950.00	3.14	303
6	232	නෙළුව	1,245.00	1.45	859
7	232 ඒ	මාවට නැගෙනහිර	1,129.00	3.38	334
8	232 බී	ලේල්වල පහළ	676.00	1.44	469
9	232 සී	දනවල	1,237.00	3.76	329
10	232 ඩී	මැදගම	1,474.00	1.36	1,084
11	232 ඊ	මාවට බටහිර	874.00	3.64	240
12	232 එස්	ලේල්වල ඉහළ	1,060.00	2.97	357
13	232 ජී	කොස්වත්ත	580.00	1.68	345
14	233	බටුවංගල	876.00	2.57	341
15	233 ඒ	බටුවංගල බටහිර	886.00	7.12	124
16	233 බී	මද්දේගම පහළ	627.00	1.03	609
17	233 සී	ඇහැලපිටිය	750.00	1.42	528
18	233 ඩී	කොස්මුල්ල	576.00	12.52	46
19	233 ඊ	මද්දේගම ඉහළ	710.00	3.29	216
20	233 එස්	මද්දේගම නැගෙනහිර	736.00	2.08	354
21	234	මාදුගැට	321.00	1.69	190
22	234 ඒ	ලංකාගම	680.00	17.21	40
23	234 බී	හස්පිටිය	1,439.00	7.06	204
24	234 සී	වාරුකන්දෙණිය	711.00	8.44	84
25	234 ඩී	තඹලගම	215.00	1.97	109
26	235	පනාගොඩ	1,042.00	5.63	185
27	235 ඒ	දේවාලේගම නැගෙනහිර	1,284.00	3.13	410
28	235 බී	පන්නිමුල්ල	884.00	2.83	312
29	235 සී	දේවාලේගම බටහිර	659.00	3.76	175
30	236	මියනවතුර	626.00	2.45	256
31	237	දෙල්ලව	564.00	8.02	70
32	238	මිල්ලව පහළ	1,425.00	3.14	454
33	238 ඒ	මිල්ලව ඉහළ	774.00	1.45	534
34	238 බී	මිල්ලව බටහිර	564.00	3.38	167
			30,853.00	140.06	220

08. නෙළුව ප්‍රාදේශීය සහා බල ප්‍රදේශයේ ජනගහන වර්ගීකරණය

ග්‍රාම නිලධාරී වසම	පවුල් සංඛ්‍යාව	පුද්ගලයින් සංඛ්‍යාව	ස්ත්‍රී	පුරුෂ	අඩු 18 : අඩු	අඩු 18 : වැඩි	බෞද්ධ ජන සංඛ්‍යාව	හින්දු ජන සංඛ්‍යාව	ක්‍රිස්තියානි	සිංහල ජන සංඛ්‍යාව	දෙමළ	වෙනත්
මාවනාන්ත	340	1,130	569	561	270	860	1,106	15	9	1,115	15	
ඇඹිලෙගෙදර උතුර	316	1,040	542	498	238	802	1020	20	-	1020	20	
ඇඹිලෙගෙදර දකුණ	159	531	255	276	137	394	513	-	18	2,539	39	
ඉහළ ගිඹුම්මඩුව	525	2,578	1,309	1,269	649	1,929	2,539	39		528	3	
පහළ ගිඹුම්මඩුව	293	950	475	475	288	662	898	52	-	898	52	
නෙළුව	377	1,245	630	615	282	963	1,218	27	-	1,218	27	
මාවට	344	1,129	562	567	285	844	1,117	9	3	1,120	9	
පහළ ලේල්වල	196	676	341	335	164	512	664	4	8	664	12	
දනවල	362	1,237	623	614	332	905	1,228	2	7	1,235	2	
මැදගම	451	1,474	754	720	389	1,085	1,454	14	6	1,460	14	
මාවට බටහිර	251	874	418	456	226	648	847	26	1	848	26	
ඉහළ ලේල්වල	326	1,060	540	520	317	743	854	206	-	854	206	
කොස්වත්ත	184	580	312	268	110	470	568	12	-	568	12	
බටුවංගල	256	876	432	444	222	654	849	27	-	849	27	
බටහිර බටුවංගල	279	886	456	430	193	693	865	21	-	865	21	
පහළ මද්දේගම	195	627	311	316	145	482	620		7	619	8	
ඇහැලපිටිය	227	750	380	370	176	574	745	5	-	745	5	
කොස්මුල්ල	166	576	283	293	128	448	558	18	-	558	18	
ඉහළ මද්දේගම	216	710	361	349	194	516	701	9	-	701	9	
මද්දේගම නැනෙහිර	217	736	386	350	220	516	710	26	-	710	26	
මාදුගැට	88	321	163	158	88	233	321			321		
ලංකගම	196	680	333	347	156	524	680	-	-	680	-	
හස්පිටිය	383	1,439	723	716	338	1,101	1,436	3	-	1,436	3	
වාරුකන්දෙණිය	211	711	361	350	160	551	711	-	-	711	-	
තඹලගම	64	215	103	112	63	152	214	1	-	214	1	
පනාගොඩ	302	1,042	531	511	233	809	1,034	8	-	1,034	8	
දේවාලේගම/බ	170	659	326	333	151	508	644	15	-	644	15	
පන්නිමුල්ල	274	884	436	448	197	687	884	-	-	884	-	
දේවාලේගම/නැ	395	1,284	637	647	284	1,000	1,208	56	20	1208	76	
මියනවතුර	186	626	316	310	160	466	615	11	-	615	11	
දෙල්ලව	181	564	287	277	153	411	452	81	31	452	112	
පහළ මීල්ලව	429	1,425	702	723	372	1,053	1,362	63	-	1362	63	
ඉහළ මීල්ලව	235	774	384	390	273	501	742	32	-	742	32	
බටහිර මීල්ලව	170	564	276	288	121	443	563	-	1	564		
එකතුව	8,964	30,853	15,517	15,336	7,714	23,139	29,940	802	111	29,981	872	-

(තොරතුරු මූලාශ්‍රය :- නෙළුව ප්‍රාදේශීය ලේකම් කාර්යාලයීය සම්පත් පැතිකඩ 2024 (2023 ජනගහන තොරතුරු))

නෙළුව ප්‍රාදේශීය සභාව සංවිධාන ව්‍යුහය



10. සේවා නියුක්ති සාරාංශය

ස්ථීර කාර්ය මණ්ඩල තොරතුරු

අනු අංකය	නම	තනතුර	වැටුප් කේත අංකය	
1	ඒ.එන්.එන්.ලමාහේවා	ලේකම්	MN 7 - 2016	41580-11x755-18x1030-68425
2	ඩී. සී. තලහගම	ආයුර්වේද වෛද්‍ය නිලධාරී	SL 2 - 2016	52955-3X1335-7X1345-2X1630-16X2170-104355
3	බී.එල්.ටී.කේ. ජයරත්න	සංවර්ධන නිලධාරී	MN 4 - 2016	31490-10X445-11X660-10X730-5X750-54250
4	ඒ.පී.ලක්මාල්	සංවර්ධන නිලධාරී	MN 4 - 2016	31490-10X445-11X660-10X730-5X750-54250
5	ඩී.එල්.එන්. නිරෝෂනී	සංවර්ධන නිලධාරී	MN 4 - 2016	31490-10X445-11X660-10X730-5X750-54250
6	ජී.පී. වික්‍රම සෙනෙවිරත්න	සංවර්ධන නිලධාරී	MN 4 - 2016	31490-10X445-11X660-10X730-5X750-54250
7	පී.පී. ශාන්ති	සංවර්ධන නිලධාරී	MN 4 - 2016	31490-10X445-11X660-10X730-5X750-54250
8	නදීශා මධුෂානි රණසිංහ	සංවර්ධන නිලධාරී	MN 4 - 2016	31490-10X445-11X660-10X730-5X750-54250
9	එල්.පී.එම්. ප්‍රියදර්ශනී	සංවර්ධන නිලධාරී	MN 4 - 2016	31490-10X445-11X660-10X730-5X750-54250
10	කේ.ඩබ්.එන්.පී. ජයසේකර	සංවර්ධන නිලධාරී	MN 4 - 2016	31490-10X445-11X660-10X730-5X750-54250
11	ඩී.කේ. ලක්ෂ්මී	සංවර්ධන නිලධාරී	MN 4 - 2016	31490-10X445-11X660-10X730-5X750-54250
12	කේ.ඩබ්. සමන් කුමාර	සංවර්ධන නිලධාරී	MN 4 - 2016	31490-10X445-11X660-10X730-5X750-54250
13	කේ.පී. සුමන්ද සඳරුවන්	සංවර්ධන නිලධාරී	MN 4 - 2016	31490-10X445-11X660-10X730-5X750-54250
14	එම්.ඩබ්.එල්.ආර්. ආරියපාල	සංවර්ධන නිලධාරී	MN 4 - 2016	31490-10X445-11X660-10X730-5X750-54250
15	ඩබ්.එම්.ඒ.කේ.එම්. ප්‍රනාන්දු	තාක්ෂණ සේවා නිලධාරී	MN 3 - 2016	31040-10X445-11X660-10X730-10X750-57550
16	ඩී.එල්.චතුරානි	පුස්තකාලයාධිපති	MN 3 - 2016	31040-10X445-11X660-10X730-10X750-57550
17	ඩී.පී. සෙනෙවිරත්න	කළමනාකරණ සේවා නිලධාරී	MN 2 - 2016	28940-10X300-11X350-10X560-10X660-47990
18	ඩබ්.පී. මල්කාන්ති	කළමනාකරණ සේවා නිලධාරී	MN 2 - 2016	28940-10X300-11X350-10X560-10X660-47990
19	ඩබ්.එම්.ඩී. මල්කාන්ති	කළමනාකරණ සේවා නිලධාරී	MN 2 - 2016	28940-10X300-11X350-10X560-10X660-47990
20	පී.පී. දිනේෂ් චන්ද්‍රකුමාර	කළමනාකරණ සේවා නිලධාරී	MN 2 - 2016	28940-10X300-11X350-10X560-10X660-47990
21	ඩී.එන්.ඩී. පලිභවධන	කළමනාකරණ සේවා නිලධාරී	MN 2 - 2016	28940-10X300-11X350-10X560-10X660-47990
22	ඩී.එස්.එච්.කේ. මධුහාෂිණී	කළමනාකරණ සේවා නිලධාරී	MN 2 - 2016	28940-10X300-11X350-10X560-10X660-47990
23	ආර්.එස්. කමල් එරත්න	ආදායම් පරීක්ෂක	MN 1 - 2016	27140-10X300-11X350-10X495-10X660-45540

24	ඩබ්.ඩී. සුනිල් ශාන්ත	රියදුරු	PL 3 - 2016	25790-10X270-10X300-10X330-12X350-38990
25	කේ. සමන්ත සඳරුවන්	රියදුරු	PL 3 - 2016	25790-10X270-10X300-10X330-12X350-38990
26	නිමල් කුමාරසිරි සමරසිංහ	රියදුරු	PL 3 - 2016	25790-10X270-10X300-10X330-12X350-38990
27	ඩබ්.අයි. උදයාංගනී	ඖෂධ සංයෝජක	PL 2 - 2016	25250-10X270-10X300-10X330-12X350-38450
28	පී.ඩබ්.මහින්ද	විදුලි කාර්මික ශිල්පී	PL 2 - 2016	25250-10X270-10X300-10X330-12X350-38450
29	එස්.ඒ.එන්.කේ. සතරසිංහ	කාර්යාල කාර්ය සහායක	PL 1 - 2016	24250-10X250-10X270-10X300-12X330-36410
30	එස්.එච් නිශාන්ත	කාර්යාල කාර්ය සහායක	PL 1 - 2016	24250-10X250-10X270-10X300-12X330-36410
31	ටී. නිශාන්ත	මුරකරු	PL 1 - 2016	24250-10X250-10X270-10X300-12X330-36410
32	ඒ.ඒ. ගුණවර්ධන	මුරකරු	PL 1 - 2016	24250-10X250-10X270-10X300-12X330-36410
33	පී.පී. ප්‍රදීප් රංජන	මුරකරු	PL 1 - 2016	24250-10X250-10X270-10X300-12X330-36410
34	පී.ඩබ්. අමරා	පුස්තකාල සහායක	PL 1 - 2016	24250-10X250-10X270-10X300-12X330-36410
35	පී.පී.එස්. මල්කාන්ති	පුස්තකාල සහායක	PL 1 - 2016	24250-10X250-10X270-10X300-12X330-36410
36	කේ.පී.ඒ.ඒ.සී.එම්.පී.කේ. දිසානායක	වැඩ ක්ෂේත්‍ර කම්කරු	PL 1 - 2016	24250-10X250-10X270-10X300-12X330-36410
37	කේ.පී.ඒ.ඩී.කේ. දිසානායක	වැඩ ක්ෂේත්‍ර කම්කරු	PL 1 - 2016	24250-10X250-10X270-10X300-12X330-36410
38	එච්.පී. ලලිත් විජේනායක	වැඩ ක්ෂේත්‍ර කම්කරු	PL 1 - 2016	24250-10X250-10X270-10X300-12X330-36410
39	පී.පී. රෝහණ ප්‍රියන්ත	වැඩ ක්ෂේත්‍ර කම්කරු	PL 1 - 2016	24250-10X250-10X270-10X300-12X330-36410
40	එස්.ඩී.එල්.බී. ලක්ෂ්මන්	වැඩ ක්ෂේත්‍ර කම්කරු	PL 1 - 2016	24250-10X250-10X270-10X300-12X330-36410
41	එම්.ජේ. චමින්ද සේනක	වැඩ ක්ෂේත්‍ර කම්කරු	PL 1 - 2016	24250-10X250-10X270-10X300-12X330-36410
42	එම්.කේ.එස්. ප්‍රියංග	වැඩ ක්ෂේත්‍ර කම්කරු	PL 1 - 2016	24250-10X250-10X270-10X300-12X330-36410
43	එම්.කේ උපාලි	වැඩ ක්ෂේත්‍ර කම්කරු	PL 1 - 2016	24250-10X250-10X270-10X300-12X330-36410
44	එම්.ඒ.පී. පුෂ්පකුමාර	සෞඛ්‍ය කම්කරු	PL 1 - 2016	24250-10X250-10X270-10X300-12X330-36410
45	පී. චන්දන	සෞඛ්‍ය කම්කරු	PL 1 - 2016	24250-10X250-10X270-10X300-12X330-36410
46	පී. ආරියදාස	සෞඛ්‍ය කම්කරු	PL 1 - 2016	24250-10X250-10X270-10X300-12X330-36410
47	ටී.පී. සෙල්වම්	සෞඛ්‍ය කම්කරු	PL 1 - 2016	24250-10X250-10X270-10X300-12X330-36410
48	ඩබ්.පී.සමන් කුමාර	මුරකරු	PL 1 - 2016	24250-10X250-10X270-10X300-12X330-36410
49	ආර්.සුදේශ් අසංක	කාර්යාල කාර්ය සහායක	PL 1 - 2016	24250-10X250-10X270-10X300-12X330-36410
50	පී.කේ.ලක්ෂාන්	මුරකරු	PL 1 - 2016	24250-10X250-10X270-10X300-12X330-36410
51	කේ.එස්.ආර්.පී.අමරසිරි	වැඩ ක්ෂේත්‍ර කම්කරු	PL 1 - 2016	24250-10X250-10X270-10X300-12X330-36410

11. ආදායම් ගාස්තු වක්‍රය

2025 වර්ෂය සඳහා වෙනත් ගාස්තු අයකිරීම

රු. ශත

අනු අංකය	කාරණය	අයකරන ගාස්තුව (රු.)	
01	ගොඩනැගිලි අයදුම්පත්‍ර ගාස්තු	1,000.00	
02	අනතුරුදායක ගස් කැපීමේ අයදුම්පත්‍ර ගාස්තු	1,000.00	
03	ගොඩනැගිලි අයදුම්පත් මත අනුකූලතා සහතිකයක් සඳහා	ව්‍යාපාරික ස්ථානයක් සඳහා	1,000.00
		පදිංචි ස්ථානයකට	1,000.00
04	ගොඩනැගිලි අයදුම්පතක් කාලය දීර්ඝ කරගැනීම (වර්ෂයක් සඳහා)	1,000.00	
05	වීථි රේඛා සහ නොපවරා ගැනීමේ සහතික ගාස්තු	1,000.00	
06	කැබලි සැලසුම් අනුමත කිරීමේ පෝරම ගාස්තු	1,000.00	
07	කැබලි සැලසුම් අනුමත කිරීමේ ගාස්තු එක් කැබැල්ලකට (එකකට වැඩි සෑම කැබැල්ලකටම රු. 1,000 ට අමතරව පළමු කැබැල්ලට රු 500 බැගින්ද ගෙවිය යුතුය.)	1,000.00	
08	පැරණි සතිපොළ භූමිය එක් දිනකට ලබාදීමේ ගාස්තු	2,000.00	
09	නෙළුව පොදු වෙළඳපොළ ඉදිරිපිට භූමිය එක් දිනකට ලබාදීමේ ගාස්තු	2,000.00	
10	බැකෝ ලෝඩර් යන්ත්‍රය කුලියට ලබාදීමේ ගාස්තුව (පැයක් සඳහා)	5,000.00	
11	ජල බවුසරය දිනකට ලබා දීමේ ගාස්තුව (ට්‍රැක්ටර් බවුසරය පැය 8ක් සඳහා)	3,000.00	
12	ජල බවුසරය දිනකට ලබාදීමේ ගාස්තුව :ට්‍රැක් බවුසරය පැය 8ක් සඳහා)	10,000.00	
13	විදුලි උත්පාදන යන්ත්‍රය දිනකට ලබාදීමේ ගාස්තුව	5,000.00	
14	කොන්ක්‍රීට් මිශ්‍රණය දිනකට ලබාදීමේ ගාස්තුව	8,000.00	
15	පස් තලන යන්ත්‍රය දිනකට ලබාදීමේ ගාස්තුව	3,000.00	
16	ෆෝටෝන් ටිපර් රථය දිනකට ලබාදීමේ ගාස්තුව (පැය 8ක් සඳහා)	20,000.00	
17	ග්‍රවණාගාරය දිනකට ලබාදීමේ ගාස්තු	10,000.00	
18	2" ජල මෝටරය දිනකට ලබාදීමේ ගාස්තු (ජලයේ ගිල්වනය)	2,500.00	
19	පුස්තකාලය ලියාපදිංචි ගාස්තු	150.00	
20	පුස්තකාල පොත් සඳහා දිනකට ප්‍රමාද ගාස්තු (වැඩිහිටි) (ළමා - අවු 6 න් 12 න් අතර)		5.00
			1.00
21	පුස්තකාල සමාජික ගාස්තුව (වර්ෂයකට අළුත් කිරීම)	50.00	
22	කොන්ක්‍රීට් අවිච්චි දිනකට ලබාදීමේ ගාස්තුව (කර්මාන්ත සඳහා සාම්පල් ලබාගැනීම සඳහා)	750.00	
23	අනුමත කරන ලද ගොඩනැගිලි අයදුම්පත් ලිපි ගොනුවක පිටපතක් ලබා ගැනීම	1,500.00	
24	අනුමත කරන ලද ගොඩනැගිලි සැලසුමක පිටපතක් ලබා ගැනීම සඳහා	1,500.00	
25	විදුලි සන්දේශන සම්ප්‍රේශන කුළුණු හා ඇන්ටනා කුළුණු ඉදිකිරීම සඳහා අයකිරීම		
	බිම් පාදම ඉදිකිරීම	150,000.00	
	වල මුද්‍රන ඉදිකිරීම	100,000.00	

විධිමත් බලපත්‍රයක් නොමැතිව කරනු ලබන ඉදිකිරීමක් හා භාවිතය වෙනස් කිරීමක් වෙනුවෙන් ආවරණ අනුමැතිය ලබාගැනීම සඳහා ගෙවිය යුතු ගාස්තු - 2025 රු. ශත

ඉදිකිරීමේ අධියර	බිම් මහලේ වර්ග මීටරයක් සඳහා	එක් එක් උඩුමහලේ වර්ග මීටරයක් සඳහා
අත්තිවාරම් මට්ටම	65.00	
වහල මට්ටම සඳහා ඉදිකොට ඇති විට	85.00	165.00
වහල ඇතුළුව ඉදිකොට ඇති විට	115.00	215.00
සම්පූර්ණයෙන් ඉදිකර ඇති විට	165.00	315.00

මායිම් තාප්පයක් සඳහා දික් මීටරයකට රු. 900.00

සංශෝධනය කිරීමට යෝජිත ගොඩනැගිලි සැලසුම් අනුමත කිරීමේ ගාස්තු රු. ශත

ගොඩනැගිල්ලේ විශාලත්වය	පදිංචිය සඳහා	වානිජ හෝ වෙනත් කටයුත්තක් සඳහා
වර්ග මීටර 45 ට අඩු	750.00	2,000.00
වර්ග මීටර 45 - 90	2,000.00	3,000.00
වර්ග මීටර 91 - 180	3,000.00	4,000.00
වර්ග මීටර 181 - 270	4,000.00	5,000.00
වර්ග මීටර 270 ට වැඩි සෑම වර්ග මීටර 10 කට අමතරව එක්විය යුතු මුදල	500.00	1,000.00
මායිම් තාප්ප සඳහා	500.00	1,000.00

ගලි බඩුසර් සේවාව ලබා දීමේදී අය කරනු ලබන ගාස්තුව - 2025 රු. ශත

01	නෙළුව ප්‍රාදේශීය සහා බල ප්‍රදේශය ඇතුළත (මූලික ගාස්තුවට අමතරව සෑම කි.මී. 1ක් සඳහාම රු 100)	8,000.00
02	නෙළුව ප්‍රාදේශීය සහා බල ප්‍රදේශයෙන් පිටත (මූලික ගාස්තුවට අමතරව සෑම කි.මී. 1ක් සඳහාම රු 100)	10,000.00
03	1 Km ක් සඳහා අය කරනු ලබන ප්‍රවාහන ගාස්තුව	100.00

ආදාහනාගාර සේවා ගාස්තු - 2025 රු. ශත.

නෙළුව ප්‍රාදේශීය සහා බලප්‍රදේශය තුළ	10,000.00
නෙළුව ප්‍රාදේශීය සහා බලප්‍රදේශයෙන් පිට	12,000.00

නෙළුව කොස්මුල්ල දුවිලි ඇල්ල සංචාරක පරිශ්‍රයේ නිවාඩු නිකේතනය එක් දිනක් සඳහා ලබාදීමේ ගාස්තු - 2025

රු. ශත

නිකේතනය (ලොකු)	8,000.00
නිකේතනය (කුඩා)	5,000.00

නෙළුව ප්‍රාදේශීය සහා ක්‍රීඩාංගනය ලබාදීමේ ගාස්තු - 2025 රු. ශත

මුදල් අයකර පෙන්වනු ලබන සංගීත සංදර්ශන සඳහා (දිනකට)	7,000.00
ක්‍රීඩා තරඟ සඳහා (දිනකට)	3,000.00
සැණකෙලි/රැස්වීම්/ප්‍රදර්ශන/වෙළඳ කාර්ය කටයුතු/ අධ්‍යාපන කටයුතු සඳහා (දිනකට)	5,000.00

12. ආදායම් ශීර්ෂ

අය කේතය	ආදායම් විස්තරය
2 10	වරිපනම් හා බදු
2 16	ව්‍යාපාර බදු
2 17	කර්මාන්ත
2 30	බලපත්‍ර ගාස්තු
2 31	වෙළඳ ආයතන
2 31	භෞටෙල් ගාස්තු
2 32	තාවකාලික වෙළඳ කුටි
236	පරිසර බලපත්‍ර ගාස්තු
240	සේවා සඳහා ගාස්තු
2 41	ලියාපදිංචි හා පරීක්ෂණ ගාස්තු
2 42	ආදාහනාගාර / සුසාන භූමි
2 43	ගලි බඩුසර් ආදායම්
2 44	කසල ආදායම
2 45	සනීපාරක්ෂක සේවා
2 60	වෙනත් ආදායම්
2 62-i	කොම්පෝස්ට් මධ්‍යස්ථානයේ ආදායම
2 62-ii	ටෙන්ඩර් අයදු
2 62-iii	ගෙවතු වගා ආදායම්
2 62-iv	ආයුර්වේද ආදායම්
2 62-v	පරිසර අයදුම්පත්/අනතුරුදායක ගස්
2 64	සේවක ණය පොළී
2 65	වෙනත්
2 70	ආදායම් ආධාර
2 71-i	වැටුප් ප්‍රතිපූර්ණ - සෞඛ්‍ය
2 71-iv	දේපළ ණය පොළී
2 71-v	සුනරාවර්තන ආධාර
2 80	මූල්‍යමය ලැබීම්
2 81	ප්‍රාග්ධන ආදායම
2 82	ණය ගැනීම
2 83	ප්‍රාග්ධන වත්කම් විකිණීම
2 84	ආයෝජන නිදහස් කිරීම

අය කේතය	ආදායම් විස්තරය
3 10	වරිපනම් හා බදු
3 18	ඉඩම් විකිණීම මත බදු
3 20	කුලී මුදල්
3 21	නිවාස කුලී
3 22	කඩ කාමර කුලී
3 24	භූමිය/ ඵලදාව බදු දීම
3 25	වාහන බදු දීම
3 30	බලපත්‍ර ගාස්තු
3 36	දැන්වීම් පුවරු බලපත්‍ර
3 40	සේවා
3 41	අනුකූලතා සහතික, පෙරසැරි
3 42	ජලනල ඵලීම් සඳහා මාර්ග පථදු
3 50	වරෙන්කු ගාස්තු හා දඩ මුදල්
3 51	වරෙන්කු ගාස්තු හා දඩ
3 52	කඩ කාමර කුලී දඩ
3 60	වෙනත් ආදායම්
3 62	සහතික හා අයදුම්පත් ගාස්තු
3 63	අලෙවිසැල් ආදායම
3 64	සේවක ණය පොළී
3 65	වෙනත්
3 70	ආදායම් ආධාර
3 71	වැටුප් ප්‍රතිපූර්ණ - භෞතික සැලසුම්
3 71-4	දේපළ ණය පොළී
3 71-5	සුනරාවර්තන ආධාර
3 80	ප්‍රාග්ධන ලැබීම්
3 81	ප්‍රාග්ධන ආදායම
3 82	ණය ගැනීම
3 83	ප්‍රාග්ධන වත්කම් විකිණීම
3 84	ආයෝජන නිදහස් කිරීම

අය කේතය	ආදායම් විස්තරය
4 20	කුලී මුදල්
4 25	කුලී ආදායම
4 40	සේවා
4 41	ලියාපදිංචි හා පරීක්ෂණ
4 42	ජල බඩුසර් ආදායම
4 43	ජල ව්‍යාපෘති ගාස්තු
4 50	වරෙන්කු ගාස්තු හා දඩ
4 52	දඩ ගාස්තු
4 60	වෙනත් ආදායම්
4 64	සේවක ණය පොළී
4 65	වෙනත්
4 70	ආදායම් ආධාර
4 71	වැටුප් ප්‍රතිපූර්ණ
4 71-iv	දේපළ ණය පොළී
4 71-v	සුනරාවර්තන ආධාර
4 80	ප්‍රාග්ධන ලැබීම්
4 81	ප්‍රාග්ධන ආදායම
4 82	ණය ගැනීම
4 83	ප්‍රාග්ධන වත්කම් විකිණීම
4 84	ආයෝජන නිදහස් කිරීම

අය කේතය	ආදායම් විස්තරය
5 20	බදු කුලී
5 21	පොළ ආදායම
5 22	වෙළඳ සංකීර්ණ ආදායම
5 23	මස් කඩ මාළු කඩ රථ ගාල්
5 24	භූමිය බදු දීම
5 30	බලපත්‍ර ගාස්තු
5 36	ගව සානක/ලෞරු සානක බලපත්‍ර
5 50	වරෙන්කු ගාස්තු හා දඩ මුදල්
5 52	දඩ ගාස්තු
5 60	වෙනත් ආදායම්
5 62	ටෙන්ඩර් අයදුම්පත්/ ව්‍යාපෘති ආදායම්
5 64	සේවක ණය පොළී
5 65	වෙනත්
5 70	ආදායම් ආධාර
5 71-i	වැටුප් ප්‍රතිපූර්ණ
5 71-iv	දේපළ ණය පොළී
5 71-v	සුනරාවර්තන ආධාර
5 80	ප්‍රාග්ධන ලැබීම්
5 81	ප්‍රාග්ධන ආදායම
5 82	ණය ගැනීම
5 83	ප්‍රාග්ධන වත්කම් විකිණීම
5 84	ආයෝජන නිදහස් කිරීම

අය කේතය	ආදායම් විස්තරය
6 10	වරිපනම් හා බදු
6 15	විනෝද බදු
6 20	කුලී මුදල්
6 21	සංචාරක පරිශ්‍ර ආදායම්
6 22	කඩ කාමර කුලී
6 23	සංචාරක නිකේතන ආදායම්
6 24	ක්‍රීඩා පිටිය වෙන් කිරීම
6 25	ශාලාව වෙන් කිරීම
6 30	බලපත්‍ර ගාස්තු
6 31	විනෝද බලපත්‍ර ගාස්තු
6 40	සේවා සඳහා ගාස්තු
6 42	දිවා සුරකුම් මධ්‍යස්ථාන
6 44	නැණසල ආදායම
6 50	වරෙන්කු ගාස්තු හා දඩ මුදල්
6 51	සුස්තකාල දඩ/ අලාභ
6 52	දඩ කුලී
6 60	වෙනත් ආදායම්
6 62-i	සුස්තකාල, පෙර පාසල්
6 62-ii	ටෙන්ඩර් අයදුම්පත්
6 64	සේවක ණය පොළී
6 65	වෙනත්
6 70	ආදායම් ආධාර
6 71-i	වැටුප් ප්‍රතිපූර්ණ -
6 71-iv	දේපළ ණය පොළී
6 71-v	සුනරාවර්තන ආධාර
6 80	ප්‍රාග්ධන ලැබීම්
6 81	ප්‍රාග්ධන ආදායම
6 82	ණය ගැනීම
6 83	ප්‍රාග්ධන වත්කම් විකිණීම
6 84	ආයෝජන නිදහස් කිරීම



**අප වැප
ආරාමය**

අයවැය සාරාංශය 2025

ආදායම	රු.	ශත	රු.	ශත
පුනරාවර්තන ආදායම	21,607,320.00			
ආදායම් ආධාර හා ප්‍රතිපූර්ණ	28,050,280.00			
ප්‍රාග්ධන ආධාර	94,632,000.00		144,289,600.00	
පුනරාවර්තන වියදම	48,907,325.71			
ප්‍රාග්ධන වියදම	95,382,000.00		144,289,325.71	
අපේක්ෂිත ආදායම් අතිරික්තය				274.29

14. ආදායම් වියදම් සාරාංශය

(රු. ශත)

විස්තරය	පොදු පරිපාලනය හා කර්ය මණ්ඩල සේවා	සෞඛ්‍ය සේවා	භෞතික සැලසුම් මංමාවත් ඉඩම් හා ගොඩනැගිලි	ජල සේවා	පොදු අවශ්‍යක සේවා	සුභ සාධක සේවා	මුළු එකතුව
පුනරාවර්තන ආදායම	21,836,460.00	5,808,960.00	5,863,320.00	55,000.00	12,718,500.00	3,375,360.00	49,657,600.00
පුනරාවර්තන වියදම	24,177,444.57	8,930,594.57	8,001,629.43	170,297.14	4,333,000.00	3,294,360.00	48,907,325.71
පුනරාවර්තන වියදමට වඩා වැඩි වූ ආදායම	-2,340,984.57	-3,121,634.57	-2,138,309.43	-115,297.14	8,385,500.00	81,000.00	750,274.29
එකතු කලා : මූලධන ලැබීම්							0.00
ප්‍රාග්ධන ආධාර	1,500,000.00	3,500,000.00	82,632,000.00	1,500,000.00	4,000,000.00	1,500,000.00	94,632,000.00
ණය මුදල්							0.00
පුනරාවර්තන වියදමට වඩා වැඩි වූ ආදායම සහ ප්‍රාග්ධන ආධාරවල එකතුව	-840,984.57	378,365.43	80,493,690.57	1,384,702.86	12,385,500.00	1,581,000.00	95,382,274.29
ප්‍රාග්ධන වියදම්	1,500,000.00	3,500,000.00	83,132,000.00	1,500,000.00	4,000,000.00	1,750,000.00	95,382,000.00
අතිරික්තය / ඌණතාවය	-2,340,984.57	-3,121,634.57	-2,638,309.43	-115,297.14	8,385,500.00	-169,000.00	274.29

15. ආදායම් හා වියදම් ඇස්තමේන්තුව

(රු. ශත)

සංකේත අංකය	ආදායම් හා වියදම් විස්තරය	පොදු පරිපාලනය හා කර්ම මණ්ඩල සේවා	සෞඛ්‍ය සේවා	භෞතික සැලසුම් මංමාවත් ඉඩම් හා ගොඩනැගිලි	ජල සේවා	පොදු අවශ්‍යක සේවා	සුභ සාධක සේවා	මුළු එකතුව
	සුනරාවර්ථන ආදායම්							
10	වටිපනම් බදු	9,580.00	332,000.00	0.00	0.00	0.00	35,000.00	376,580.00
20	බදු කුලී	0.00	0.00	793,840.00	0.00	9,412,500.00	1,382,000.00	11,588,340.00
30	බලපත්‍ර ගාස්තු	0.00	95,000.00	510,000.00	0.00	0.00	1,500.00	606,500.00
40	සේවා සඳහා ගාස්තු	72,400.00	2,615,000.00	165,000.00	55,000.00	0.00	0.00	2,907,400.00
50	වරෙන්තු ගාස්තු හා දඩ	750,000.00	0.00	0.00	0.00	0.00	3,000.00	753,000.00
60	වෙනත් ආදායම්	5,305,000.00	30,000.00	37,000.00	0.00	0.00	3,500.00	5,375,500.00
70	පරිපාලනමය ප්‍රතිපූර්ණ	15,699,480.00	2,736,960.00	4,357,480.00	0.00	3,306,000.00	1,950,360.00	28,050,280.00
	සුනරාවර්ථන ආදායම් එකතුව	21,836,460.00	5,808,960.00	5,863,320.00	55,000.00	12,718,500.00	3,375,360.00	49,657,600.00
80	ප්‍රාග්ධන ආධාර	1,500,000.00	3,500,000.00	82,632,000.00	1,500,000.00	4,000,000.00	1,500,000.00	94,632,000.00
	සුනරාවර්ථන ආදායම් හා ප්‍රාග්ධන ආධාර එකතුව	23,336,460.00	9,308,960.00	88,495,320.00	1,555,000.00	16,718,500.00	4,875,360.00	144,289,600.00
	සුනරාවර්ථන වියදම්							
1	වැටුප් හා වෙනත්	17,685,480.00	4,696,960.00	3,457,480.00	0.00	326,000.00	2,180,360.00	28,346,280.00
2	ගමන් වියදම්	300,000.00	175,000.00	150,000.00	0.00	0.00	10,000.00	635,000.00
3	සැපයුම් හා උපකරණ	2,864,964.57	2,008,634.57	2,369,149.43	65,297.14	625,000.00	75,000.00	8,008,045.71
4	ප්‍රාග්ධන වත්කම් අළුත් වැඩියාව හා නඩත්තුව	1,800,000.00	1,360,000.00	1,950,000.00	100,000.00	3,210,000.00	210,000.00	8,630,000.00
5	ප්‍රවාහන සම්බන්ධතා අවශ්‍යක හා වෙනත් සේවා	1,227,000.00	690,000.00	75,000.00	5,000.00	172,000.00	819,000.00	2,988,000.00
6	පොලී ගෙවීම් හා ලාභාංශ	0.00	0.00	0.00	0.00	0.00	0.00	0.00
7	ආධාර මුදල් හා සහනාධාර	300,000.00	0.00	0.00	0.00	0.00	0.00	300,000.00
8	විශ්‍රාම වැටුප් විශ්‍රාම ප්‍රතිලාභ හා පාරිකෝෂිත	0.00	0.00	0.00	0.00	0.00	0.00	0.00
	සුනරාවර්ථන වියදම් එකතුව	24,177,444.57	8,930,594.57	8,001,629.43	170,297.14	4,333,000.00	3,294,360.00	48,907,325.71
9	ප්‍රාග්ධන වැය	1,500,000.00	3,500,000.00	83,132,000.00	1,500,000.00	4,000,000.00	1,750,000.00	95,382,000.00
	සුනරාවර්ථන හා ප්‍රාග්ධන වියදම් එකතුව	25,677,444.57	12,430,594.57	91,133,629.43	1,670,297.14	8,333,000.00	5,044,360.00	144,289,325.71
	අතිරික්තය	-2,340,984.57	-3,121,634.57	-2,638,309.43	-115,297.14	8,385,500.00	-169,000.00	274.29

16. පුනරාවර්තන හා ප්‍රාග්ධන ආදායම් සාරාංශය

(රු. ශත)

ආදායම් කේතය හා නාමය	පොදු පරිපාලනය හා කර්ය මණ්ඩල සේවා	සෞඛ්‍ය සේවා	භෞතික සැලසුම් මංමාවත් ඉඩම් හා ගොඩනැගිලි	ජල සේවා	පොදු අවශ්‍යක සේවා	සුභ සාධක සේවා	මුළු එකතුව	ප්‍රතිශතය
10. වරපතම් හා බදු	9,580.00	332,000.00	-			35,000.00	376,580.00	0.26%
20. බදු කුලී		-	793,840.00	-	9,412,500.00	1,382,000.00	11,588,340.00	8.03%
30. බලපත්‍ර ගාස්තු	-	95,000.00	510,000.00		-	1,500.00	606,500.00	0.42%
40. සේවා සඳහා ගාස්තු	72,400.00	2,615,000.00	165,000.00	55,000.00		-	2,907,400.00	2.01%
50. වරෙන්තු ගාස්තු හා දඩ	750,000.00		-	-	-	3,000.00	753,000.00	0.52%
60. වෙනත් ආදායම්	5,305,000.00	30,000.00	37,000.00	-	-	3,500.00	5,375,500.00	3.73%
70. පරිපාලනමය ප්‍රතිපූර්ණ	15,699,480.00	2,736,960.00	4,357,480.00	-	3,306,000.00	1,950,360.00	28,050,280.00	19.44%
80. ප්‍රාග්ධන ආධාර	1,500,000.00	3,500,000.00	82,632,000.00	1,500,000.00	4,000,000.00	1,500,000.00	94,632,000.00	65.58%
පුනරාවර්තන හා ප්‍රාග්ධන ආදායම් එකතුව	23,336,460.00	9,308,960.00	88,495,320.00	1,555,000.00	16,718,500.00	4,875,360.00	144,289,600.00	100.00%

17. පුනරාවර්තන හා ප්‍රාග්ධන වියදම් සාරාංශය

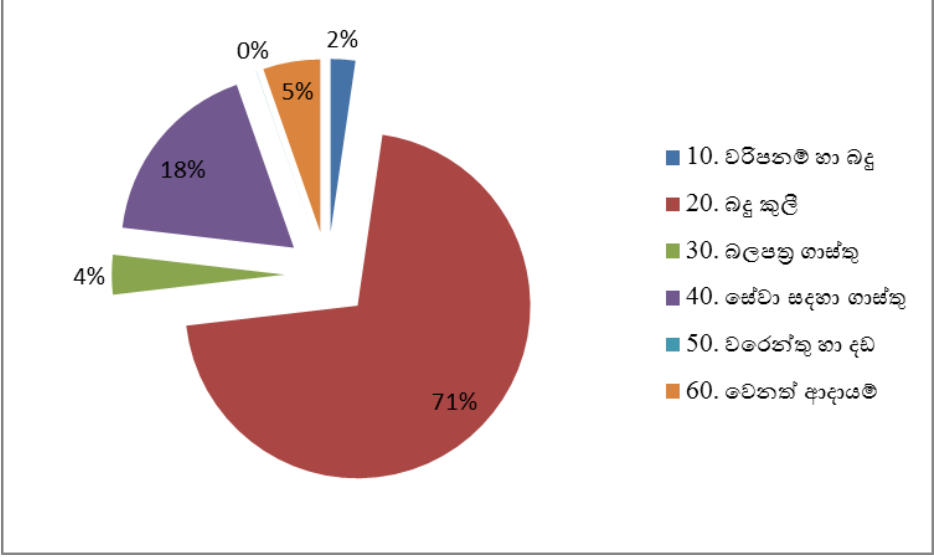
(රු. ශත)

ආදායම් කේතය හා නාමය	පොදු පරිපාලනය හා කර්ම මණ්ඩල සේවා	සෞඛ්‍ය සේවා	භෞතික සැලසුම් මංමාවත් ඉඩම් හා ගොඩනැගිලි	ජල සේවා	පොදු අවශ්‍යක සේවා	සුභ සාධක සේවා	මුළු එකතුව	ප්‍රතිශතය
10. වරිපනම් හා බදු	9,580.00	332,000.00	-			35,000.00	376,580.00	0.26%
20. බදු කුලී		-	793,840.00	-	9,412,500.00	1,382,000.00	11,588,340.00	8.03%
30. බලපත්‍ර ගාස්තු	-	95,000.00	510,000.00		-	1,500.00	606,500.00	0.42%
40. සේවා සඳහා ගාස්තු	72,400.00	2,615,000.00	165,000.00	55,000.00		-	2,907,400.00	2.01%
50. වරෙන්තු ගාස්තු හා දඩ	750,000.00		-	-	-	3,000.00	753,000.00	0.52%
60. වෙනත් ආදායම්	5,305,000.00	30,000.00	37,000.00	-	-	3,500.00	5,375,500.00	3.73%
70. පරිපාලනමය ප්‍රතිපූර්ණ	15,699,480.00	2,736,960.00	4,357,480.00	-	3,306,000.00	1,950,360.00	28,050,280.00	19.44%
80. ප්‍රාග්ධන ආධාර	1,500,000.00	3,500,000.00	82,632,000.00	1,500,000.00	4,000,000.00	1,500,000.00	94,632,000.00	65.58%
පුනරාවර්තන හා ප්‍රාග්ධන ආදායම් එකතුව	23,336,460.00	9,308,960.00	88,495,320.00	1,555,000.00	16,718,500.00	4,875,360.00	144,289,600.00	100.00%

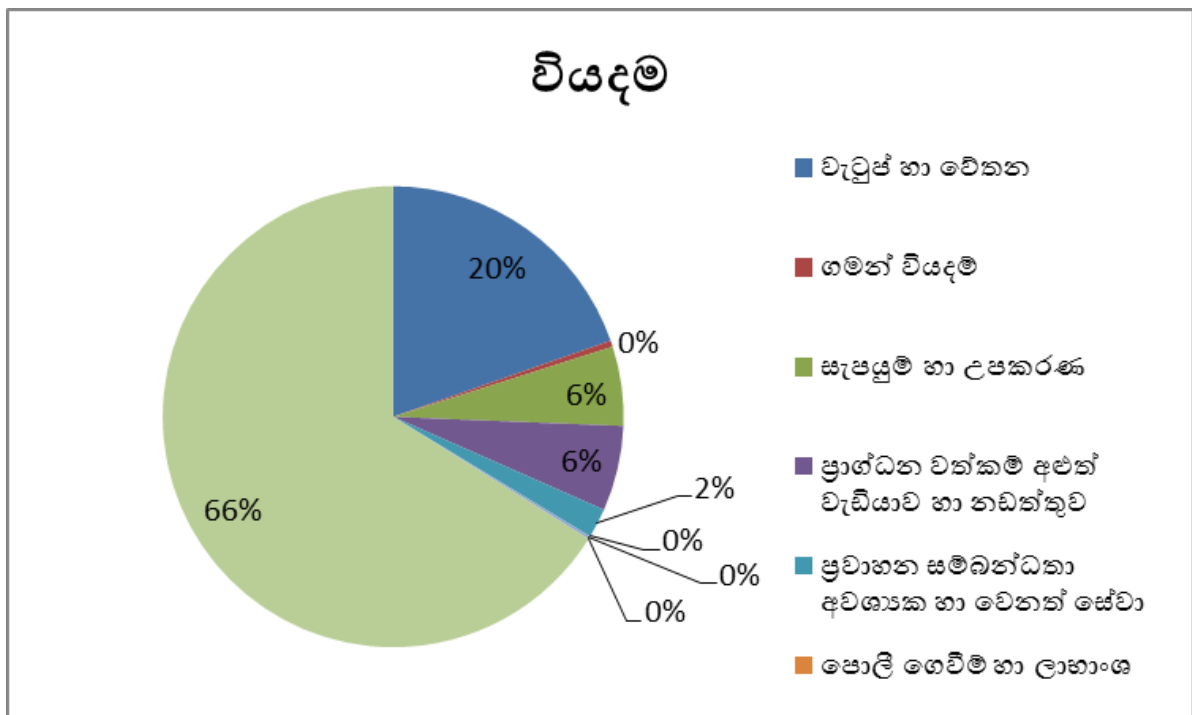
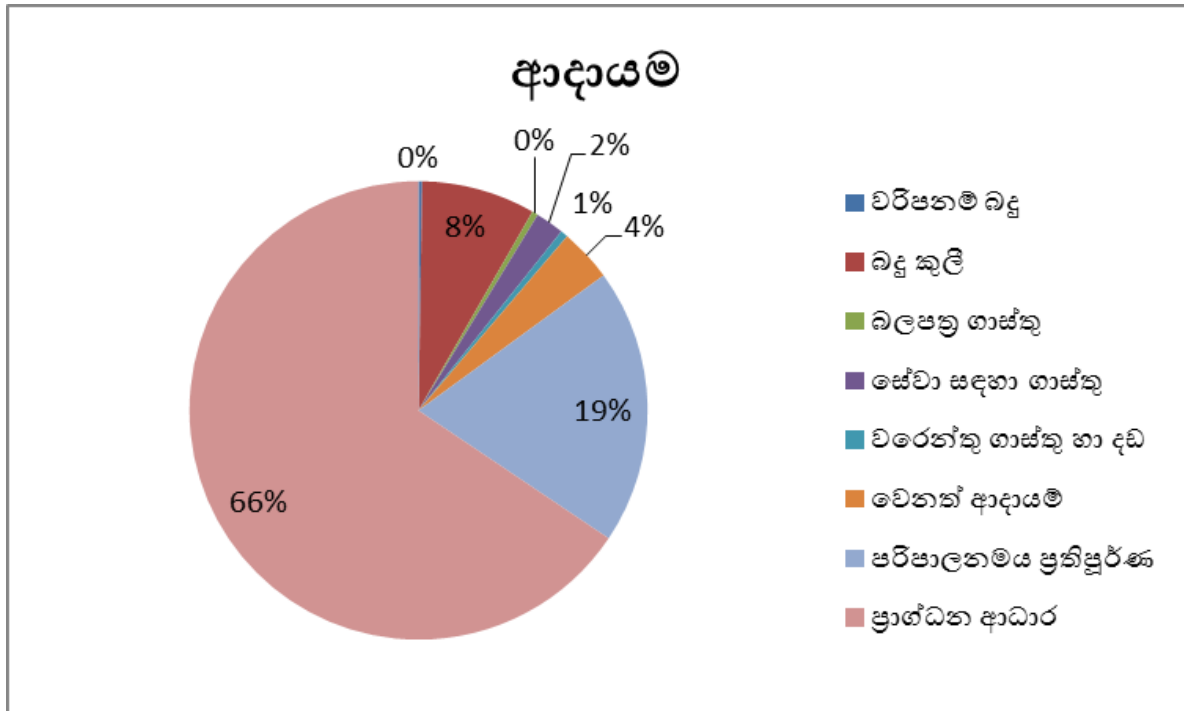
18. ස්වයං උත්පාදන ආදායම් සාරාංශය

(රු. ශත)

ආදායම් කේතය හා නාමය	පොදු පරිපාලනය හා කර්ම මණ්ඩල සේවා	සෞඛ්‍ය සේවා	භෞතික සැලසුම් මංමාවත් ඉඩම් හා ගොඩනැගිලි	ජල සේවා	පොදු අවශ්‍යක සේවා	සුභ සාධක සේවා	මුළු එකතුව	ප්‍රතිශතය
10. වරිපනම් හා බදු	9,580.00	332,000.00	-			35,000.00	376,580.00	2.30%
20. බදු කුලී		-	793,840.00	-	9,412,500.00	1,382,000.00	11,588,340.00	70.84%
30. බලපත්‍ර ගාස්තු	-	95,000.00	510,000.00		-	1,500.00	606,500.00	3.71%
40. සේවා සඳහා ගාස්තු	72,400.00	2,615,000.00	165,000.00	55,000.00		-	2,907,400.00	17.77%
50. වරෙන්තු හා දඩ			-	-	-	3,000.00	3,000.00	0.02%
60. වෙනත් ආදායම්	805,000.00	30,000.00	37,000.00	-	-	3,500.00	875,500.00	5.35%
මුළු ආදායම් එකතුව	886,980.00	3,072,000.00	1,505,840.00	55,000.00	9,412,500.00	1,425,000.00	16,357,320.00	100.00%



19. ආදායම් වියදම් ඇස්තමේන්තු සාරාංශය



වැඩසටහන් අංක 01



පොදු පරිපාලනය හා කාර්ය මණ්ඩල සේවා



වැඩසටහන් අංක 01

පොදු පරිපාලන සහ කාර්ය මණ්ඩල සේවා

අරමුණු හා කාර්යයන් :

1. පළාත් පාලන රෙගුලාසි වලට යටත්ව සමස්ත කාර්ය මණ්ඩලය මෙහෙය වීම හා පාලනය
2. පොදු අරමුදල පාලනය කිරීම
3. ආදායම් තක්සේරු කිරීම, එකතු කිරීම, ගිණුම් තැබීම
4. මහජන සේවාවන් ඉටු කිරීම
5. අභ්‍යන්තර විගණනය
6. නිලධාරීන් පුහුණු කිරීම

21. ආදායම් ඇස්තමේන්තු විශ්ලේෂණය 2025

වැඩසටහන් අංක 01- පොදු පරිපාලනය හා කාර්යමණ්ඩල සේවා

(රු. ශත)

අය කේතය	ආදායම් විස්තරය	2024 ඇස්තමේන්තුව	2024.06.30 දිනට සත්‍ය ආදායම	2025 ඇස්තමේන්තුව
1 10	වරිපනම් හා බදු			
1 11	වරිපනම් බදු			
1 12	අක්කර බදු	9,580.00	649.00	9,580.00
	එකතුව	9,580.00	649.00	9,580.00
1 20	බදු කුලී			
1 25	කුලී ආදායම			
	එකතුව	0.00	0.00	0.00
1 30	බලපත්‍ර ගාස්තු			
1 35	රථ වාහන බලපත්‍ර	100.00		
1 37	පදික වෙළඳාම			
	එකතුව	100.00	0.00	0.00
1 40	සේවා ගාස්තු			
1 41-i	සේවා සඳහා ගාස්තු		300.00	
1 41-ii	වරිපනම් නොගෙවන බවට සහතික			
1 41-iii	සැපයුම්කරුවන් ලියාපදිංචි	7,500.00	4,500.00	7,000.00
1 42	සුර්ය බලශක්ති ආදායම්	55,000.00	1,212.31	65,400.00
	එකතුව	62,500.00	6,012.31	72,400.00
1 50	වරෙන්තු ගාස්තු දඩ			
1 51	වරෙන්තු ගාස්තු (අක්කර බදු/වරිපනම්)			
1 52	උසාවි දඩ හා වරෙන්තු ගාස්තු	600,000.00		750,000.00
	එකතුව	600,000.00	0.00	750,000.00
1 60	වෙනත් ආදායම්			
1 61	පොලී ගාස්තු (ආයෝජන)	504,000.00	1,175,298.03	500,000.00
1 62-i	ඒ.ටී. අයදුම්පත්‍ර / නම සංශෝධන කිරීමේ ගාස්තු			
1 62-ii	ටෙන්ඩර් අයදුම්පත්‍ර	20,000.00		20,000.00
1 63	මුද්දර ගාස්තු	3,500,000.00		4,500,000.00
1 64	සේවක ණය පොලී	250,924.10	124,151.52	250,000.00
1 65	වෙනත් ලැබීම්	2,000.00		
1 66	වෙන්දේසි ආදායම්	35,000.00		35,000.00
	එකතුව	4,311,924.10	1,299,449.55	5,305,000.00
1 70	ආදායම් ආධාර			
1 71-i	වැටුප් ප්‍රතිපූර්ණ	18,331,844.00	10,975,250.13	12,459,480.00
1 71-ii	මන්ත්‍රී දීමනා	3,240,000.00		3,240,000.00
1 71-iii	දේපළ ණය පොලී			
1 72-iv	පුනරාවර්ථන ආධාර	500,000.00		
1 72	සාමූහික ආධාර/වෙනත් ආධාර		190,000.00	
	එකතුව	22,071,844.00	11,165,250.13	15,699,480.00
1 80	මූලධන ලැබීම්			
1 81	ප්‍රාග්ධන ආදායම	4,180,000.00		1,000,000.00
1 82	ණය ගැනීම			
1 83	ප්‍රාග්ධන වත්කම් විකිණීම			
1 84	ආයෝජන නිදහස් කිරීම			500,000.00
	එකතුව	4,180,000.00	0.00	1,500,000.00
	පුනරාවර්ථන හා ප්‍රාග්ධන ආදායම් එකතුව	31,235,948.10	12,471,360.99	23,336,460.00

22. වියදම් ඇස්තමේන්තු විශ්ලේෂණය 2025

වැඩසටහන් අංක 01 - පොදු පරිපාලනය හා කාර්යමණ්ඩල සේවා

(රු. ශත)

වැය කේතය	වියදම් විස්තරය	2024 ඇස්තමේන්තුව	2024.06.30 දිනට සත්‍ය වියදම	2025 ඇස්තමේතුව
101	වැටුප් හා වෙනත්			
101-1	වැටුප් - ස්ථිර කාර්යමණ්ඩලය	18,331,844.00	10,022,187.29	12,459,480.00
101-2	අතිකාල හා නිවාඩු දින වැටුප් - ස්ථිර	400,000.00	373,161.83	700,000.00
101-3	වැටුප් - දෛනික හා තාවකාලික	477,600.00	397,913.77	100,000.00
101-4	අතිකාල- දෛනික හා තාවකාලික	50,000.00	30,312.54	360,000.00
101-5	සහික දීමනා	3,240,000.00	0.00	3,240,000.00
101-6	සහික ඉන්ධන දීමනා	576,000.00	0.00	576,000.00
101-7	සහික දුරකතන දීමනා	250,000.00	0.00	250,000.00
101-9	වෙනත් දීමනා	360,000.00	47,311.00	
	එකතුව	23,685,444.00	10,870,886.43	17,685,480.00
102	ගමන් වියදම්			
102-1	ගමන් වියදම් දේශීය/විදේශීය	270,000.00	152,013.00	300,000.00
102-2	ස්ථාන මාරු ගමන් වියදම්	12,000.00		
	එකතුව	282,000.00	152,013.00	300,000.00
103	සැපයුම් හා උපකරණ			
103-1	ලිපි ද්‍රව්‍ය හා කාර්යාලයීය උපකරණ	400,000.00	412,331.55	700,000.00
103-2	ඉන්ධන හා සේවක නෙලේ	1,113,336.00	886,480.37	1,804,964.57
103-3	නිල ඇඳුම්	50,000.00	0.00	50,000.00
103-4	ආහාර හා සංග්‍රහ	200,000.00	292,595.00	300,000.00
103-9	වෙනත්	35,000.00	5,205.00	10,000.00
	එකතුව	1,798,336.00	1,596,611.92	2,864,964.57
104	ප්‍රාග්ධන වත්කම් අළුත්වැඩියාව හා නඩත්තුව			
104-1	වාහන අළුත්වැඩියාව	500,000.00	802,729.56	1,500,000.00
104-2	යන්ත්‍ර සූත්‍ර හා උපකරණ අළුත්වැඩියාව	50,000.00		50,000.00
104-3	ඉඩම් ගොඩනැගිලි	400,000.00		200,000.00
104-9	වෙනත්	10,000.00		50,000.00
	එකතුව	960,000.00	802,729.56	1,800,000.00
	* පුනරාවර්ථන ආධාර මත			

වැය කේතය	වියදම් විස්තරය	2024 ඇස්තමේන්තුව	2024.06.30 දිනට සත්‍ය වියදම	2025 ඇස්තමේතුව
105	ප්‍රවාහන සම්බන්ධතා හා අවශ්‍යක සේවා			
105-1	ප්‍රවාහන	30,000.00	25,600.00	50,000.00
105-2	රක්ෂණ හා වෙනත්	120,000.00	98,671.98	120,000.00
105-3-i	සම්බන්ධතා හා සේවා - දුරකතන	70,000.00	29,671.40	80,000.00
105-3-ii	සම්බන්ධතා හා සේවා -විදුලිය	80,000.00	15,459.64	42,000.00
105-3-iii	සම්බන්ධතා හා සේවා -ජලය	60,000.00	5,930.00	35,000.00
105-3-iv	සම්බන්ධතා හා සේවා -තැපැල් ගාස්තු	220,000.00	135.00	250,000.00
105-4	සේවක සුබ සාධන හා ධාරිතා සංවර්ධන	75,000.00	5,135.00	100,000.00
105-5	නීතිඥ ගාස්තු	250,000.00	23,655.00	100,000.00
105-6	විගනණ ගාස්තු	120,000.00	160.00	130,000.00
105-7	මුද්‍රණ වියදම්	100,000.00	9,635.00	50,000.00
105-9	වෙනත්	126,000.00	76,900.00	270,000.00
	එකතුව	1,251,000.00	290,953.02	1,227,000.00
				-
106	පොලී ගෙවීම්, ලාභාංශ හා ප්‍රසාද මුදල්			
	එකතුව	0.00	-	0.00
				-
107	ආධාර මුදල් දායක මුදල් හා සහනාධාර		-	-
107-1	සහනාධාර *	600,000.00		250,000.00
107-2	සුබසාධක සේවා පහසුකම්	50,000.00		50,000.00
107-9	වෙනත්			
	එකතුව	650,000.00	0.00	300,000.00
			-	-
108	විශ්‍රාම වැටුප් වී. ප්‍රතිලාභ හා පාරිකෝෂික		-	-
108-2	විශ්‍රාම වැටුප්			
108-5	සේවක අර්ථසාධක අරමුදලට දා.මු.			
108-6	සේවා නි. භාරකාර අරමුදලට දා.මු.			
	එකතුව	0.00	-	0.00
			-	-
109	ප්‍රාග්ධන වැය		-	-
	1. උපකරණ වැය	1,100,000.00	32,600.00	
	2. වෙනත්	3,080,000.00	2,897,534.52	1,500,000.00
	එකතුව	4,180,000.00	2,930,134.52	1,500,000.00
			-	-
110	ණය ආපසු ගෙවීම්			
	පුනරාවර්තන හා ප්‍රාග්ධන වියදම් එකතුව	32,806,780.00	16,643,328.45	25,677,444.57

වැඩිදියුණු අංක 02



සෞඛ්‍ය සේවා



වැඩසටහන් අංක 02

සෞඛ්‍ය සේවා

අරමුණු හා කාර්යයන් :

1. බල ප්‍රදේශයේ කැලි කසල ඉවත් කිරීම තුළින් මනා පරිසර සෞඛ්‍ය සේවාවන් ලබා දීම
2. රෝග නිවාරණ කටයුතු
3. ආහාර පහත ක්‍රියාත්මක කිරීම
4. සෞඛ්‍ය සායන පැවැත්වීම
5. ආයුර්වේද බෙහෙත් ශාලා පවත්වාගෙන යාම
6. පරිසර අධිකාරියේ මග පෙන්වීම යටතේ පරිසරයට සිදුවන අහිතකර බලපෑම් අවම කිරීමට පරිසර කමිටු පැවැත්වීම හා පරිසර වැඩසටහන් ක්‍රියාත්මක කිරීම මගින් ජනතාව දැනුවත් කිරීම.
7. ආදාහනාගාර සේවා පවත්වාගෙනයාම

24. ආදායම් ඇස්තමේන්තු විශ්ලේෂණය 2025

වැඩසටහන් අංක 02 සෞඛ්‍ය සේවා

(රු. ශත)

ආදායම් කේතය	ආදායම් විස්තරය	2024 ඇස්තමේන්තුව	2024.06.30 දිනට සත්‍ය ආදායම	2025 ඇස්තමේන්තුව
2 10	වරිපනම් හා බදු			
2 16	ව්‍යාපාර බදු	250,000.00	137,300.00	280,000.00
2 17	කර්මාන්ත	25,000.00	11,200.00	52,000.00
	එකතුව	275,000.00	148,500.00	332,000.00
2 30	බලපත්‍ර ගාස්තු			
2 31-i	වෙළඳ ආයතන	30,000.00	3,200.00	35,000.00
2 31-ii	හොටෙල් ගාස්තු			10,000.00
2 32	තාවකාලික වෙළඳ කුට්ටි		17,500.00	
236	පරිසර බලපත්‍ර ගාස්තු	8,000.00	12,600.00	50,000.00
	එකතුව	38,000.00	33,300.00	95,000.00
240	සේවා සඳහා ගාස්තු			
2 41	ලියාපදිංචි හා පරීක්ෂණ ගාස්තු	8,000.00	8,850.00	15,000.00
2 42	ආදාහනාගාර / සුසාන භූමි	25,000.00		1,800,000.00
2 43	ගලි බඩුසර් ආදායම්	1,000,000.00	361,300.00	650,000.00
2 44	කසල ආදායම්	150,000.00	43,150.00	150,000.00
2 45	සනීපාරක්ෂක සේවා	5,000.00		
	එකතුව	1,188,000.00	413,300.00	2,615,000.00
2 60	වෙනත් ආදායම්			
2 62-i	කොම්පෝස්ට් මධ්‍යස්ථානයේ ආදායම්			
2 62-ii	ටෙන්ඩර් අයදුම්පත්‍ර			
2 62-iii	ගෙවනු වගා ආදායම්			
2 62-iv	ආයුර්වේද ආදායම්			
2 62-v	පරිසර අයදුම්පත්‍ර/අනතුරුදායක ගස්	10,000.00	11,000.00	30,000.00
2 64	සේවක ණය පොළී			
2 65	වෙනත්			
	එකතුව	10,000.00	11,000.00	30,000.00
2 70	ආදායම් ආධාර			
2 71-i	වැටුප් ප්‍රතිපූර්ණ - සෞඛ්‍ය	4,093,720.00	1,949,101.86	2,736,960.00
2 71-iv	දේපල ණය පොළී			
271-v	පුනරාවර්තන ආධාර	300,000.00		
	එකතුව	4,393,720.00	1,949,101.86	2,736,960.00
2 80	මූලධන ලැබීම්			
2 81	ප්‍රාග්ධන ආදායම්	1,000,000.00	22,496,495.26	3,000,000.00
2 82	ණය ගැනීම			
2 83	ප්‍රාග්ධන වත්කම් විකිණීම			
2 84	ආයෝජන නිදහස් කිරීම			500,000.00
	එකතුව	1,000,000.00	22,496,495.26	3,500,000.00
				-
	පුනරාවර්තන හා ප්‍රාග්ධන ආදායම් එකතුව	6,904,720.00	25,051,697.12	9,308,960.00

25. වියදම් ඇස්තමේන්තු විශ්ලේෂණය 2025

වැඩසටහන් අංක 02 සෞඛ්‍ය සේවා

(රු. ශත)

වැය කේතය	වියදම් විස්තරය	2024 ඇස්තමේන්තුව	2024.06.30 දිනට සත්‍ය වියදම	2025 ඇස්තමේතුව
	* පුනරාවර්තන ආධාර මත වැටුප් හා වෙනත්			
201	වැටුප් - ස්ථිර කාර්යමණ්ඩලය			
201-1	වැටුප් - ස්ථිර කාර්යමණ්ඩලය	4,093,720.00	2,330,558.07	2,736,960.00
201-2	අතිකාල හා නිවාඩු දින වැටුප් - ස්ථිර	120,000.00	62,618.28	600,000.00
201-3	වැටුප් - දෛනික හා තාවකාලික	477,600.00		1,260,000.00
201-4	අතිකාල - දෛනික හා තාවකාලික	100,000.00		100,000.00
101-9	වෙනත් දීමනා		-	
	එකතුව	4,791,320.00	2,393,176.35	4,696,960.00
202	ගමන් වියදම්			
202-1	ගමන් වියදම් දේශීය/විදේශීය	175,000.00	65,804.00	175,000.00
202-2	ස්ථාන මාරු ගමන් වියදම්			
	එකතුව	175,000.00	65,804.00	175,000.00
203	සැපයුම් හා උපකරණ			
203-1	ලිපි ද්‍රව්‍ය හා කාර්යාලීය උපකරණ	60,000.00	51,745.00	100,000.00
203-2	ඉන්ධන හා සේනානික තෙල්	862,920.00	334,983.00	1,338,634.57
203-3	නිල ඇඳුම්	50,000.00		60,000.00
203-5	ඖෂධ හා වෙනත්	400,000.00	259,659.05	500,000.00
203-9	වෙනත්	18,000.00	295.00	10,000.00
	එකතුව	1,390,920.00	646,682.05	2,008,634.57
204	ප්‍රාග්ධන වත්කම් අළුත්වැඩියාව හා			
204-1	වාහන අළුත්වැඩියාව	600,000.00	130,955.00	250,000.00
204-2	යන්ත්‍ර සූත්‍ර හා උපකරණ අළුත්වැඩියාව	60,000.00	-	600,000.00
204-3	ඉඩම් ගොඩනැගිලි	20,000.00	8,300.00	500,000.00
204-9	වෙනත්	20,000.00	-	10,000.00
	එකතුව	700,000.00	139,255.00	1,360,000.00
205	ප්‍රවාහන සම්බන්ධතා හා අවශ්‍යක සේවා			
205-1	ප්‍රවාහන	10,000.00	-	
205-2	රක්ෂණ හා වෙනත්	40,000.00	-	35,000.00
205-3-i	සම්බන්ධතා හා සේවා - දුරකතන		-	
205-3-ii	සම්බන්ධතා හා සේවා - විදුලිය	60,000.00	-	43,000.00
205-3-iii	සම්බන්ධතා හා සේවා - ජලය	25,000.00	5,920.00	12,000.00
205-4	රෝග නිවාරණ	150,000.00	2,500.00	150,000.00
205-5	පරිසර වැඩසටහන් හා සේව අපද්‍රව්‍ය කළමනාකරණය	190,000.00	24,000.00	200,000.00
205-6	ලමා හා මාතෘ සායන	400,000.00	-	250,000.00
205-9	වෙනත්		-	
	එකතුව	875,000.00	32,420.00	690,000.00
206	පොලී ගෙවීම්, ලාභාංශ හා ප්‍රසාද මුදල්			
	එකතුව	0.00	-	0.00
207	ආධාර මුදල් දායක මුදල් හා සහනාධාර			
207-1	සහනාධාර		-	-
207-2	සුබසාධක සේවා පහසුකම්			
207-9	වෙනත්			
	එකතුව	0.00	0.00	0.00
208	විශ්‍රාම වැටුප් වී. ප්‍රතිලාභ හා පාරිච්ඡේදිත			
208-2	විශ්‍රාම වැටුප්			
208-5	සේවක අර්ථසාධක අරමුදලට දා.මු.			
208-6	සේවා නී. භාරකාර අරමුදලට දා.මු.			
	එකතුව	0.00	0.00	0.00
209	ප්‍රාග්ධන වැය			
209-1	උපකරණ වැය		35,000.00	
209-2	වෙනත්	1,000,000.00	5,700,111.83	3,500,000.00
	එකතුව	1,000,000.00	5,735,111.83	3,500,000.00
210	ණය ආපසු ගෙවීම්			
	සුනාරාවර්තන හා ප්‍රාග්ධන වියදම් එකතුව	8,932,240.00	9,012,449.23	12,430,594.57

වැඩසටහන් අංක 03



භෞතික සැලසුම් මංමාවත්, ඉඩම් හා ගොඩනැගිලි



වැඩසටහන් අංක 03

භෞතික සැලසුම් කිරීම්, මංමාවත්, ඉඩම් හා ගොඩනැගිලි

අරමුණු හා කාර්යයන් :

1. ප්‍රදේශයේ මාර්ග, අතුරු මාර්ග, අභිපාරවල්, කාණු පද්ධති, බෝක්කු පදික වේදිකා ඉදිකිරීම හා නඩත්තු කිරීම.
2. නාගරික සංවර්ධන අධිකාරියේ නීති හා රෙගුලාසි වලට යටත්ව නිවාස හා ගොඩනැගිලි සැලසුම් අනුමත කිරීම

27. ආදායම් ඇස්තමේන්තු විශ්ලේෂණය 2025

වැඩසටහන් අංක 03 - භෞතික සැලසුම් කිරීම්, මංමාවත්, ඉඩම් හා ගොඩනැගිලි

(රු. ශත)

ආදායම් කේතය	ආදායම් විස්තරය	2024 ඇස්තමේන්තුව	2024.06.30 දිනට සත්‍ය ආදායම	2025 ඇස්තමේන්තුව
3 10	වරිපනම් හා බදු			
3 18	ඉඩම් විකිණීම මත බදු			
	එකතුව	-	-	-
3 20	කුලී මුදල්			
3 21	නිවාස කුලී			
3 22	කඩ කාමර කුලී	257,640.00	83,950.00	288,840.00
3 24	භූමිය/ එලදාව බදු දීම	20,000.00		5,000.00
3 25	වාහන බදු දීම	540,000.00		500,000.00
	එකතුව	817,640.00	83,950.00	793,840.00
3 30	බලපත්‍ර ගාස්තු			
3 36	දැන්වීම් පුවරු බලපත්‍ර	150,000.00	35,875.00	510,000.00
	එකතුව	150,000.00	35,875.00	510,000.00
3 40	සේවා			
3 41	අනුකූලතා සහතික, පෙරසැරි ගාස්තු හා	23,000.00	61,952.24	165,000.00
3 42	ජලනල එලීම සඳහා මාර්ග පඵදු කිරීම			
	එකතුව	23,000.00	61,952.24	165,000.00
3 50	වරෙන්ගු ගාස්තු හා දඩ මුදල්			
3 51	වරෙන්ගු ගාස්තු හා දඩ			
3 52	කඩ කාමර කුලී දඩ			
	එකතුව	0.00	0.00	0.00
3 60	වෙනත් ආදායම්			
3 62	සහතික හා අයදුම්පත්‍ර ගාස්තු	600,000.00	34,000.00	37,000.00
3 63	අලෙවිසැල් ආදායම			
3 64	සේවක ණය පොළී			
3 65	වෙනත්		8,400.00	
	එකතුව	600,000.00	42,400.00	37,000.00
3 70	ආදායම් ආධාර			
3 71-i	වැටුප් ප්‍රතිපූර්ණ - භෞතික සැලසුම්	5,296,920.00	2,059,180.62	3,357,480.00
3 71-iv	දේපල ණය පොළී			
3 71-v	පුනරාවර්තන ආධාර	500,000.00		1,000,000.00
	එකතුව	5,796,920.00	2,059,180.62	4,357,480.00
3 80	ප්‍රාග්ධන ලැබීම්			
3 81	ප්‍රාග්ධන ආදායම	83,632,000.00		82,632,000.00
3 82	ණය ගැනීම			
3 83	ප්‍රාග්ධන වත්කම් විකිණීම			
3 84	ආයෝජන නිදහස් කිරීම			
	එකතුව	83,632,000.00	0.00	82,632,000.00
				-
	පුනරාවර්තන හා ප්‍රාග්ධන ආදායම් එකතුව	91,019,560.00	2,283,357.86	88,495,320.00

28. වියදම් ඇස්තමේන්තු විශ්ලේෂණය 2025

වැඩසටහන් අංක 03 - භෞතික සැලසුම් කිරීම්, මංමාවත්, ඉඩම් හා ගොඩනැගිලි (රු. ශත)

වැය කේතය	වියදම් විස්තරය	2024 ඇස්තමේන්තුව	2024.06.30 දිනට සත්‍ය වියදම	2025 ඇස්තමේන්තුව
301	වැටුප් හා වේතන			
301-1	වැටුප් - ස්ථීර කාර්යමණ්ඩලය	5,296,920.00	2,311,989.67	3,357,480.00
301-2	අතිකාල හා නිවාඩු දින වැටුප් - ස්ථීර	100,000.00	31,930.00	100,000.00
301-3	වැටුප් - දෛනික හා තාවකාලික	1,017,600.00	144,000.00	
301-4	අතිකාල - දෛනික හා තාවකාලික	20,000.00	3,030.00	
301-9	වෙනත් දීමනා		-	
	එකතුව	6,434,520.00	2,490,949.67	3,457,480.00
302	ගමන් වියදම්			
302-1	ගමන් වියදම් දේශීය/විදේශීය	150,000.00	46,398.50	150,000.00
302-2	ස්ථාන මාරු ගමන් වියදම්			
	එකතුව	150,000.00	46,398.50	150,000.00
303	සැපයුම් හා උපකරණ			
303-1	ලිපි ද්‍රව්‍ය හා කාර්යාලයීය උපකරණ	10,000.00	4,220.00	50,000.00
303-2	ඉන්ධන හා සේනානික තෙල්	2,424,320.00	492,609.00	1,759,149.43
303-3	නිල ඇඳුම්	45,000.00	-	50,000.00
303-5	තැනීම් ද්‍රව්‍ය	600,000.00	20,650.00	500,000.00
303-9	වෙනත්	10,000.00	-	10,000.00
	එකතුව	3,089,320.00	517,479.00	2,369,149.43
304	ප්‍රාග්ධන වත්කම් අළුත්වැඩියාව හා නඩත්තුව			
304-1	වාහන අළුත්වැඩියා	550,000.00	421,350.00	750,000.00
304-2	යන්ත්‍ර සූත්‍ර හා උපකරණ අළුත්වැඩියා	50,000.00	39,865.00	100,000.00
304-3	ඉඩම් ගොඩනැගිලි	200,000.00		100,000.00
304-9	වෙනත් (මාර්ග)*	800,000.00		1,000,000.00
	එකතුව	1,600,000.00	461,215.00	1,950,000.00
305	ප්‍රවාහන සම්බන්ධතා හා අවශ්‍ය සේවා			
305-1	ප්‍රවාහන	10,000.00	8,000.00	20,000.00
305-2	රක්ෂණ හා වෙනත්	35,000.00	13,290.00	35,000.00
305-3-i	සම්බන්ධතා හා සේවා - දුරකතන		-	
305-3-ii	සම්බන්ධතා හා සේවා - විදුලිය		-	
305-3-iii	සම්බන්ධතා හා සේවා - ජලය		-	
305-9	වෙනත්	25,000.00	-	20,000.00
	එකතුව	70,000.00	21,290.00	75,000.00
306	පොලී ගෙවීම්, ලාභාංශ හා ප්‍රසාද මුදල්			
	එකතුව	0.00	-	0.00
307	ආධාර මුදල් දායක මුදල් හා සහනාධාර			
307-1	සහනාධාර			
307-2	සුබසාධක සේවා පහසුකම්			
307-9	වෙනත්			
	එකතුව	0.00	0.00	0.00
308	විශ්‍රාම වැටුප් වී. ප්‍රතිලාභ හා පාරිකෝෂික			
308-2	විශ්‍රාම වැටුප්			
308-5	සේවක අර්ථසාධක අරමුදලට දා.මු.			
308-6	සේවා නි. භාරකාර අරමුදලට දා.මු.			
	එකතුව	0.00	0.00	0.00
309	ප්‍රාග්ධන වැය			
309-1	උපකරණ වැය		88,000.00	
309-2	වෙනත්	83,632,000.00		83,132,000.00
	එකතුව	83,632,000.00	88,000.00	83,132,000.00
310	ණය ආපසු ගෙවීම්			
	එකතුව	94,975,840.00	3,625,332.17	91,133,629.43
	* පුනරාවර්ථන ආධාර මත			

වැඩිදියවුණු අංක - 04



ජල සේවා



වැඩසටහන් අංක 04

ජල සේවා

අරමුණු හා කාර්යයන් :

1. විවිධ අවස්ථාවන් සඳහා ජල බවුසර මගින් ජලය සපයා දීම
2. අපාදා අවස්ථාවලදී පානිය ජල පහසුකම් සැපයීම

30. ආදායම් ඇස්තමේන්තු විශ්ලේෂණය 2025

වැඩසටහන් අංක 04 - ජල සේවා

(රු. ශත)

අය කේතය	ආදායම් විස්තරය	2024 ඇස්තමේන්තුව	2024.06.30 දිනට සත්‍ය ආදායම	2025 ඇස්තමේන්තුව
4 20	කුලී මුදල්			
4 25	කුලී ආදායම			
	එකතුව	0.00	0.00	0.00
4 40	සේවා			
4 41	ලියාපදිංචි හා පරීක්ෂණ ගාස්තු			
4 42	ජල බඩුසර් ආදායම	75,000.00	17,000.00	55,000.00
4 43	ජල ව්‍යාපෘති ගාස්තු			
	එකතුව	75,000.00	17,000.00	55,000.00
4 50	වරෙන්තු ගාස්තු හා දඩ මුදල්			
4 52	දඩ ගාස්තු			
	එකතුව	0.00	0.00	0.00
4 60	වෙනත් ආදායම්			
4 64	සේවක ණය පොළී			
4 65	වෙනත්			
	එකතුව	0.00	0.00	0.00
4 70	ආදායම් ආධාර			
4 71	වැටුප් ප්‍රතිපූර්ණ			
4 71 -iv	දේපළ ණය පොළී			
4 71-v	පුනරාවර්තන ආධාර			
	එකතුව	0.00	0.00	0.00
4 80	ප්‍රාග්ධන ලැබීම්			
4 81	ප්‍රාග්ධන ආදායම	1,200,000.00		1,500,000.00
4 82	ණය ගැනීම			
4 83	ප්‍රාග්ධන වත්කම් විකිණීම			
4 84	ආයෝජන නිදහස් කිරීම			
	එකතුව	1,200,000.00	0.00	1,500,000.00
				-
	පුනරාවර්තන හා ප්‍රාග්ධන ආදායම් එකතුව	1,275,000.00	17,000.00	1,555,000.00

31. වියදම් ඇස්තමේන්තු විශ්ලේෂණය 2025

වැඩසටහන් අංක 04 - ජල සේවා

(රු. ශත)

වැය කේතය	වියදම් විස්තරය	2024 ඇස්තමේන්තුව	2024.06.30 දිනට සත්‍ය වියදම	2025 ඇස්තමේතුව
401	වැටුප් හා වෙනත්			
401-1	වැටුප් - ස්ථිර කාර්යමණ්ඩලය			
401-2	අතිකාල හා නිවාඩු දින වැටුප් - ස්ථිර	10,000.00		
401-3	වැටුප් - දෛනික හා තාවකාලික			
401-4	අතිකාල - දෛනික හා තාවකාලික	10,000.00		
401-9	වෙනත් දීමනා			
	එකතුව	20,000.00	-	-
402	ගමන් වියදම්			
402-1	ගමන් වියදම් දේශීය/විදේශීය			
402-2	ස්ථාන මාරු ගමන් වියදම්			
	එකතුව	-	-	-
403	සැපයුම් හා උපකරණ			
403-1	ලිපි ද්‍රව්‍ය හා කාර්යාලයීය උපකරණ			
403-2	ඉන්ධන හා සන්නිවේදන තෙල්			65,297.14
403-3	නිල ඇඳුම්			
403-5	තැනීම් ද්‍රව්‍ය			
403-9	වෙනත්			
	එකතුව	0.00	0.00	65,297.14
404	ප්‍රාග්ධන වත්කම් අළුත්වැඩියාව හා නඩත්තුව			
404-1	වාහන අළුත්වැඩියා	300,000.00	4,280.00	100,000.00
404-2	යන්ත්‍ර සුඛ හා උපකරණ අළුත්වැඩියා		-	
404-3	ඉඩම් ගොඩනැගිලි			
404-9	වෙනත්			
	එකතුව	300,000.00	4,280.00	100,000.00
405	ප්‍රවාහන සම්බන්ධතා හා අවශ්‍යක සේවා			
405-1	ප්‍රවාහන			
405-2	රක්ෂණ හා වෙනත්	5,000.00		5,000.00
405-3-i	සම්බන්ධතා හා සේවා - දුරකතන			
405-3-ii	සම්බන්ධතා හා සේවා -විදුලිය			
405-3-iii	සම්බන්ධතා හා සේවා -ජලය			
405-9	වෙනත්			
	එකතුව	5,000.00	0.00	5,000.00
406	පොලී ගෙවීම්, ලාභාංශ හා ප්‍රසාද මුදල්			
	එකතුව	0.00	-	0.00
407	ආධාර මුදල් දායක මුදල් හා සහනාධාර			
407-1	සහනාධාර		-	-
407-2	සුබසාධක සේවා පහසුකම්			
407-9	වෙනත්			
	එකතුව	0.00	0.00	0.00
408	විශ්‍රාම වැටුප් වී. ප්‍රතිලාභ හා පාරිභෝගික			
408-2	විශ්‍රාම වැටුප්			
408-5	සේවක අර්ථසාධක අරමුදලට දා.මු.			
408-6	සේවා නි. භාරකාර අරමුදලට දා.මු.			
	එකතුව	0.00	0.00	0.00
409	ප්‍රාග්ධන වැය			
409-1	උපකරණ වැය			1,500,000.00
409-2	වෙනත්	1,200,000.00		
	එකතුව	1,200,000.00	0.00	1,500,000.00
410	ණය ආපසු ගෙවීම්			
	සුනරාවර්තන හා ප්‍රාග්ධන වියදම් එකතුව	1,525,000.00	4,280.00	1,670,297.14

වැඩසටහන් අංක 05



පොදු අවශ්‍යතා සේවා



වැඩසටහන් අංක 05

පොදු උපයෝගීතා සේවා

අරමුණු හා කාර්යයන් :

3. ප්‍රදේශයේ සති පොලවල් පැවැත්වීම, පාලනය කිරීම හා නඩත්තු කිරීම.
4. වෙළඳ පොලවල් ඉදිකිරීම පවත්වා ගෙන යාම හා පාලනය කිරීම
5. විවි පහන් නඩත්තු කිරීම

33. ආදායම් ඇස්තමේන්තු විශ්ලේෂණය - 2025

වැඩසටහන් අංක 05 - පොදු උපයෝගී සේවා

(රු. ශත)

අය කේතය	ආදායම් විස්තරය	2024 ඇස්තමේන්තුව	2024.06.30 දිනට සත්‍ය ආදායම	2025 ඇස්තමේන්තුව
5 20	බදු කුලී			
5 21	පොළ ආදායම	3,000,000.00	1,816,227.50	3,000,000.00
5 22	වෙළඳ සංකීර්ණ ආදායම	4,966,500.00	1,276,465.75	4,966,500.00
5 23	මස් කඩ මාළු කඩ රථ ගාල්	1,036,000.00	91,758.33	1,050,000.00
5 24	භූමිය බදු දීම	72,000.00	52,500.00	396,000.00
	එකතුව	9,074,500.00	3,236,951.58	9,412,500.00
5 30	බලපත්‍ර ගාස්තු			
5 36	ගව ඝාතක/උරු ඝාතක බලපත්‍ර			
	එකතුව	0.00	0.00	0.00
5 50	වරෙන්ගු ගාස්තු හා දඩ මුදල්			
5 52	දඩ ගාස්තු			
	එකතුව	0.00	0.00	0.00
5 60	වෙනත් ආදායම්			
5 62-i	ව්‍යාපෘති ආදායම්			
5 62-ii	ටෙන්ඩර් අයදුම්පත්‍ර			
5 64	සේවක ණය පොළී			
5 65	වෙනත්		46,500.00	
	එකතුව	0.00	46,500.00	0.00
				-
5 70	ආදායම් ආධාර			
5 71-i	වැටුප් ප්‍රතිපූර්ණ			306,000.00
5 71-iv	දේපල ණය පොළී			
5 71-v	සුනරාවර්තන ආධාර			3,000,000.00
	එකතුව	0.00	0.00	3,306,000.00
5 80	ප්‍රාග්ධන ලැබීම්			
5 81	ප්‍රාග්ධන ආදායම	68,000,000.00		4,000,000.00
5 82	ණය ගැනීම			
5 83	ප්‍රාග්ධන වත්කම් විකිණීම			
5 84	ආයෝජන නිදහස් කිරීම			
	එකතුව	68,000,000.00	0.00	4,000,000.00
				-
	සුනරාවර්තන හා ප්‍රාග්ධන ආදායම් එකතුව	77,074,500.00	3,283,451.58	16,718,500.00

34. වියදම් ඇස්තමේන්තු විශ්ලේෂණය - 2025

වැඩසටහන් අංක 05 - පොදු උපයෝගීතා සේවා

(රු. ශත)

වැය කේතය	වියදම් විස්තරය	2024 ඇස්තමේන්තුව	2024.06.30 දිනට සත්‍ය වියදම	2025 ඇස්තමේතුව
501	වැටුප් හා වෙනත්			
501-1	වැටුප් - ස්ථිර කාර්යමණ්ඩලය		-	306,000.00
501-2	අතිකාල හා නිවාඩු දින වැටුප් - ස්ථිර		-	20,000.00
501-3	වැටුප් - දෛනික හා තාවකාලික	486,600.00	149,388.96	
501-4	අතිකාල - දෛනික හා තාවකාලික	20,000.00	-	
501-9	වෙනත් දීමනා		-	
	එකතුව	506,600.00	149,388.96	326,000.00
502	ගමන් වියදම්			
502-1	ගමන් වියදම් දේශීය/විදේශීය	5,000.00		
502-2	ස්ථාන මාරු ගමන් වියදම්			
	එකතුව	5,000.00	-	-
503	සැපයුම් හා උපකරණ			
503-1	ලිපි ද්‍රව්‍ය හා කාර්යාලයීය උපකරණ		1,398.00	25,000.00
503-2	ඉන්ධන හා සේනෙහක තෙල්		-	
503-3	නිල ඇඳුම්	6,000.00		
503-5	විලීපහන්	600,000.00		600,000.00
503-9	වෙනත්		-	
	එකතුව	606,000.00	1,398.00	625,000.00
504	ප්‍රාග්ධන වත්කම් අළුත්වැඩියාව හා නඩත්තුව			
504-1	වාහන අළුත්වැඩියාව			
504-2	යන්ත්‍ර සුන හා උපකරණ අළුත්වැඩියාව			
504-3	ඉඩම් ගොඩනැගිලි	400,000.00	37,607.50	3,000,000.00
504-4	විලී පහන් අළුත්වැඩියාව	70,000.00		200,000.00
504-9	වෙනත්	10,000.00		10,000.00
	එකතුව	480,000.00	37,607.50	3,210,000.00
505	ප්‍රවාහන සම්බන්ධතා හා අවශ්‍යක සේවා			
505-1	ප්‍රවාහන	10,000.00	-	
505-2	සම්බන්ධතා හා සේවා - දුරකතන		-	
505-3	සම්බන්ධතා හා සේවා - විදුලිය	50,000.00	45,417.23	102,000.00
505-4	සම්බන්ධතා හා සේවා - ජලය	50,000.00	12,400.00	70,000.00
505-9	වෙනත්		-	
	එකතුව	110,000.00	57,817.23	172,000.00
506	පොලී ගෙවීම්, ලාභාංශ හා ප්‍රසාද මුදල්			
	එකතුව	0.00	-	0.00
507	ආධාර මුදල් දායක මුදල් හා සහනාධාර			
507-1	සහනාධාර		-	-
507-2	සුබසාධක සේවා පහසුකම්			
507-9	වෙනත්			
	එකතුව	0.00	0.00	0.00
508	විශ්‍රාම වැටුප් වී. ප්‍රතිලාභ හා පාරිතෝෂික			
508-2	විශ්‍රාම වැටුප්		-	-
508-5	සේවක අර්ථසාධක අරමුදලට දා.මු.			
508-6	සේවා නි. භාරකාර අරමුදලට දා.මු.			
	එකතුව	0.00	0.00	0.00
509	ප්‍රාග්ධන වැය			
509-1	උපකරණ වැය			
509-2	වෙනත්	68,000,000.00	42,480.00	4,000,000.00
	එකතුව	68,000,000.00	42,480.00	4,000,000.00
510	ණය ආපසු ගෙවීම්			
	සුනරාවර්තන හා ප්‍රාග්ධන වියදම් එකතුව	69,707,600.00	288,691.69	8,333,000.00
	* සුනරාවර්තන ආධාර මත			

වැඩසටහන් අංක 06



සුභ සාධක
සේවා

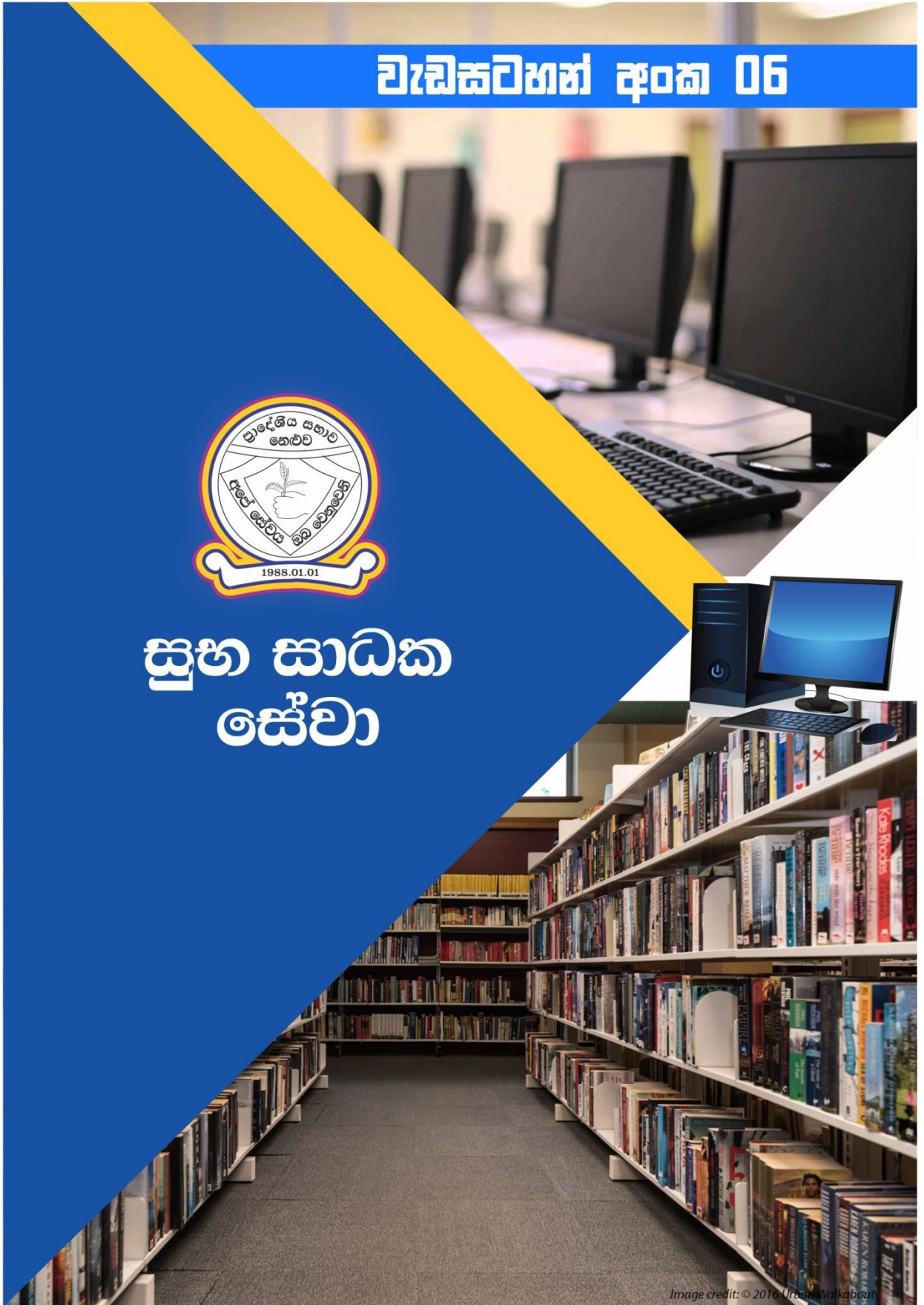


Image credit: © 2016 Urban Walkabout

වැඩසටහන් අංක 06

සුඛ සාධක සේවා

අරමුණු හා කාර්යයන් :

1. පුස්තකාල හා ප්‍රජා ශාලා සේවාවන් පවත්වාගෙන යාම
2. ජනතාවගේ පොදු ක්‍රීඩා විනෝද කටයුතු වෙනුවෙන් ක්‍රීඩා භූමි ඉදිකිරීම හා නඩත්තු කිරීම
3. ළදරු අධ්‍යාපනය සඳහා පෙර පාසල් පවත්වාගෙන යාම හා පාලනය කිරීම
4. ප්‍රදේශයේ ලිං පොකුණු ඉදි කිරීම, නඩත්තු කිරීම
5. ළමා උයන
6. සභාවට අයත් සංචාරක පරිශ්‍ර පරිලාභනය කිරීම

36. ආදායම් ඇස්තමේන්තු විශ්ලේෂණය - 2025

වැඩසටහන් අංක 06 - සුභ සාධන සේවා

(රු. ශත)

අය කේතය	ආදායම් විස්තරය	2024 ඇස්තමේන්තුව	2024.06.30 දිනට සත්‍ය ආදායම	2025 ඇස්තමේන්තුව
6 10	වරිපනම් හා බදු			
6 15	විනෝද බදු	10,000.00	32,000.00	35,000.00
	එකතුව	10,000.00	32,000.00	35,000.00
6 20	කුලී මුදල්			
6 21	සංචාරක පරිශ්‍ර ආදායම	700,000.00	184,416.67	735,000.00
6 22	කඩ කාමර කුලී	72,000.00	73,259.70	72,000.00
6 23	සංචාරක නිකේතන ආදායම	400,000.00	96,750.00	475,000.00
6 24	ක්‍රීඩා පිටිය වෙන් කිරීම	50,000.00	33,000.00	50,000.00
6 25	ශාලාව වෙන් කිරීම	5,000.00	15,500.00	25,000.00
626	වෙනත් කුලී			25,000.00
	එකතුව	1,227,000.00	402,926.37	1,382,000.00
6 30	බලපත්‍ර ගාස්තු			
6 31	විනෝද බලපත්‍ර ගාස්තු	5,000.00	1,000.00	1,500.00
	එකතුව	5,000.00	1,000.00	1,500.00
6 40	සේවා සඳහා ගාස්තු			
6 42	දිවා සුරකුම් මධ්‍යස්ථාන ආදායම			
6 44	නැණසල ආදායම			
	එකතුව	0.00	0.00	0.00
6 50	වරෙන්තු ගාස්තු හා දඩ මුදල්			
6 51	පුස්තකාල දඩ/ අලාභ	2,500.00	1,470.00	3,000.00
6 52	දඩ කුලී			
	එකතුව	2,500.00	1,470.00	3,000.00
6 60	වෙනත් ආදායම්			
6 62-i	පුස්තකාල, පෙර පාසල් අයදුම්පත්‍ර	10,000.00		3,500.00
6 62-ii	ටෙන්ඩර් අයදුම්පත්‍ර			
6 64	සේවක ණය පොළී			
6 65	වෙනත්	38,000.00	1,450.00	
	එකතුව	48,000.00	1,450.00	3,500.00
6 70	ආදායම් ආධාර			
6 71-i	වැටුප් ප්‍රතිපූර්ණ	2,342,340.00	868,980.00	1,950,360.00
6 71-iv	දේපළ ණය පොළී			
6 71-v	සුනරාවර්තන ආධාර	2,600,000.00		
	එකතුව	4,942,340.00	868,980.00	1,950,360.00
6 80	ප්‍රාග්ධන ලැබීම්			
6 81	ප්‍රාග්ධන ආදායම	4,450,000.00	7,490,439.20	1,500,000.00
6 82	ණය ගැනීම			
6 83	ප්‍රාග්ධන වත්කම් විකිණීම			
6 84	ආයෝජන නිදහස් කිරීම			
	එකතුව	4,450,000.00	7,490,439.20	1,500,000.00
				-
	සුනරාවර්තන හා ප්‍රාග්ධන ආදායම් එකතුව	10,684,840.00	8,798,265.57	4,875,360.00

37. වියදම් ඇස්තමේන්තු විශ්ලේෂණය - 2025

වැඩසටහන් අංක 06 - සුභ සාධක සේවා

(රු. ශත)

වැය කේතය	වියදම් විස්තරය	2024 ඇස්තමේන්තුව	2024.06.30 දිනට සත්‍ය වියදම	2025 ඇස්තමේතුව
601	වැටුප් හා වේතන			
601-1	වැටුප් - ස්ථිර කාර්යමණ්ඩලය	2,342,340.00	1,341,300.00	1,950,360.00
601-2	අතිකාල හා නිවාඩු දින වැටුප් - ස්ථිර	10,000.00	10,610.25	230,000.00
601-3	වැටුප් - දෛනික හා තාවකාලික		-	
601-4	අතිකාල - දෛනික හා තාවකාලික			
601-9	වෙනත් දීමනා	120,000.00	10,000.00	
	එකතුව	2,472,340.00	1,361,910.25	2,180,360.00
602	ගමන් වියදම්			
602-1	ගමන් වියදම් දේශීය/විදේශීය	10,000.00	4,150.00	10,000.00
602-2	ස්ථාන මාරු ගමන් වියදම්			
	එකතුව	10,000.00	4,150.00	10,000.00
603	සැපයුම් හා උපකරණ			
603-1	ලිපි ද්‍රව්‍ය හා කාර්යාලීය උපකරණ	50,000.00	52,991.00	75,000.00
603-2	ඉන්ධන හා සේනානික තෙල්			
603-3	නිල ඇඳුම්			
603-9	වෙනත්			
	එකතුව	50,000.00	52,991.00	75,000.00
604	ප්‍රාග්ධන වත්කම් අළුත්වැඩියාව හා නඩත්තුව			
604-1	වාහන අළුත්වැඩියා			
604-2	යන්ත්‍ර සුභ හා උපකරණ අළුත්වැඩියා			
604-3	ඉඩම් ගොඩනැගිලි	150,000.00	60,274.00	200,000.00
604-9	වෙනත්			10,000.00
	එකතුව	150,000.00	60,274.00	210,000.00
605	ප්‍රවාහන සම්බන්ධතා හා අවශ්‍යතා සේවා			
605-1	ප්‍රවාහන		-	
605-2	රක්ෂණ හා වෙනත්		-	
605-3-i	සම්බන්ධතා හා සේවා - දුරකතන			
605-3-ii	සම්බන්ධතා හා සේවා - විදුලිය	114,000.00	45,603.95	169,000.00
605-3-iii	සම්බන්ධතා හා සේවා - ජලය		-	
605-4	අධ්‍යාපන හා සංස්කෘතික*	2,850,000.00	31,130.00	500,000.00
605-5	ප්‍රජා සේවා	100,000.00	85,899.00	100,000.00
605-9	වෙනත්	50,000.00	1,550.00	50,000.00
	එකතුව	3,114,000.00	164,182.95	819,000.00
606	පොලී ගෙවීම්, ලාභාංශ හා ප්‍රසාද මුදල්			
	එකතුව	0.00	-	0.00
607	ආධාර මුදල් දායක මුදල් හා සහනාධාර			
607-1	සහනාධාර			
607-2	සුබසාධක සේවා පහසුකම්			
607-9	වෙනත්			
	එකතුව	0.00	0.00	0.00
608	විශ්‍රාම වැටුප් වී, ප්‍රතිලාභ හා පාරිභෝගික			
608-2	විශ්‍රාම වැටුප්			
608-5	සේවක අර්ථසාධක අරමුදලට දා.මු.			
608-6	සේවා නි. භාරකාර අරමුදලට දා.මු.			
	එකතුව	0.00	0.00	0.00
609	ප්‍රාග්ධන වැය			
609-1	උපකරණ වැය		286,058.00	
609-2	වෙනත්	4,450,000.00	336,311.04	1,750,000.00
	එකතුව	4,450,000.00	622,369.04	1,750,000.00
610	ණය ආපසු ගෙවීම්			
	සුනරාවර්තන හා ප්‍රාග්ධන වියදම් එකතුව	10,246,340.00	2,265,877.24	5,044,360.00
	* සුනරාවර්තන ආධාර මත			

38. 2025 වර්ෂය සඳහා සංවර්ධන යෝජනා

සංවර්ධන ව්‍යාපෘතිය	දළ ඇස්තමේන්තු මුදල (රු)
කසල කළමනාකරණ ව්‍යාපෘතිය	1,500,000.00
පරිසරයක යන්ත්‍ර මිලදී ගැනීම	500,000.00
පුස්තකාල සඳහා පොත් මිලදී ගැනීම	250,000.00
කොට්ඨාශයකට මිලියන 2 බැගින් මාර්ග සංවර්ධනය සඳහා	68,000,000.00
සංචාරක නිකේතනයේ සංවර්ධන කටයුතු	500,000.00
මහජන පොළ රථගාල සකස්කිරීම	2,000,000.00
ප්‍රජා ජල සංවිධාන සඳහා ජලනල උපාංග ලබාදීම	1,500,000.00
පෙරපාසල් සඳහා උපකරණ ලබාදීම	500,000.00
සතිපොළ කඩ කාමර ඉදිකිරීම	2,000,000.00
ආදාහනාගාර සංග්‍රහ කුටිය ඉදිකිරීම	2,000,000.00
ක්‍රීඩා පිටි සංවර්ධනය	500,000.00
වාහන අංගනයක් ඉදිකිරීම - ප්‍රධාන කාර්යාලය අසල	1,000,000.00
වාඩ්මුල්ල පලම සහ මාර්ගය සකස්කිරීම (ආපදා හානි)	6,632,000.00
දෙල්ලව තැන්නහේන මාර්ගයේ කොටස ඉදි කිරීම හා බැම්ම ඉදිකිරීම(ආපදා හානි)	5,000,000.00
කොස්මුල්ල ගිගුරුව සඳහා විකල්ප මාර්ගය ඉදිකිරීම(ආපදා හානි)	3,000,000.00
ප්‍රජා සහභාගීත්ව ප්‍රාග්ධන වැය	500,000.00
මුළු එකතුව	95,382,000.00

39. 2025 වර්ෂයේදී ලඟාකරගැනීමට අපේක්ෂිත තිරසර සංවර්ධන ඉලක්ක

ඉලක්ක		ක්‍රියාකාරකම්
3	නිරෝගී බව සහ යහපැවැත්ම	
3.3	2030 වන විට ඒඩ්ස්, ක්ෂය රෝගය, මැලේරියා ඇතුළු නොතකා හැර ඇති සර්ම කලාපීය වසංගත, හෙපටයිටිස්, ජලය මගින් ඇතිවන රෝග සහ අනෙකුත් බෝවන රෝග තුරන් කිරීම.	සෛඤ්ඤ ආයතන හා එක්ව බල ප්‍රදේශයට අවධානමක් ඇති රෝග හා ස්ථාන හදුනාලෙන රෝග නිවාරන වැඩසටහන් ක්‍රියාත්මක කිරීම
3.9	2030 වන විට භානිකර රසායනික, වාතය, ජලය සහ පස දූෂණය වීමත්, අපිරිසිදු වීමත් නිසා ඇති වන මරණ සහ රෝගී තත්වයන් සැලකිය යුතු මට්ටමින් අඩු කිරීම.	පොලිහින් හා ජ්ලාස්ටික් පිලිස්සීම අවම කිරීම සඳහා පොලිහින් එකතුකර ප්‍රතිවක්‍රීය කරන මධ්‍යස්ථාන වෙත ලබාදීම හා ජනතාව දැනුවත් කිරීම, ගිං ගඟට කසල බැහැර කිරීම අවම කිරීම
3.6	2030 වන විට මහාමාර්ගවල සිදු වන අනතුරුවලින් සිදුවන තුවාල වීම් සහ මරණ සංඛ්‍යාව අඩු කිරීම.	ප්‍රාදේශීය සභාවට අයත් මාර්ගවල අනතුරුදායක ස්ථාන හඳුනාගැනීම, එම ස්ථානවල අනතුරුදායක බව දැනුවත් කිරීම, අනතුරුදායක බව අසම කිරීම සහ ඉවත් කිරීමට අවශ්‍ය ක්‍රියාමාර්ග ගැනීම
11	තිරසර නගර සහ ප්‍රජාවන්	
11.6	2030 වන විට විශේෂයෙන්ම වාතයේ ගුණාත්මකභාවය සහ නාගරික සහ වෙනත් අපද්‍රව්‍ය කළමනාකරණය ඇතුළත්ව නගර නිසා සිදු වන ඒක පුද්ගල අහිතකර පරිසර බලපෑම අඩු කිරීම.	පොලිහින් හා ජ්ලාස්ටික් පිලිස්සීම අවම කිරීම සඳහා පොලිහින් එකතුකර ප්‍රතිවක්‍රීය කරන මධ්‍යස්ථාන වෙත ලබාදීම හා ජනතාව දැනුවත් කිරීම, කසල කළමනාකරණ ක්‍රමවේදය තවදුරටත් විදිමත් කිරීම
11.7	2030 වන විට විශේෂයෙන්ම කාන්තාවන්ට සහ ළමුන්ට, වයස්ගත පුද්ගලයින්ට සහ ආබාධ සහිත පුද්ගලයින්ට ආරක්ෂාකාරී වන, සියලු දෙනා අන්තර්ගත වූ, සහ පහසුවෙන් පිවිසිය හැකි පොදු හරිත අවකාශයන් ලබා දීම.	ළමා උද්‍යානය, සංචාරක පරිශ්‍ර තුළ සෑම අයුරින් ආරක්ෂාව තහවුරු කිරීම සහ එහි පාරිසරික සුන්දරත්වය ආරක්ෂා කිරීම හා ඉහල නැංවීම
11.2	විශේෂයෙන්ම අවදානමට ලක් විය හැකි තත්වයේ සිටින කාන්තාවන්, ළමුන්, ආබාධ සහිත පුද්ගලයින්, සහ වයස්ගත පුද්ගලයින්ට විශේෂ අවධානය යොමු කරමින් මහාමාර්ගවල ආරක්ෂාව ඉහළ නැංවීම, පොදු ප්‍රවාහන පද්ධති සැලකිය යුතු මට්ටමින් ව්‍යාප්ත කිරීම මගින් 2030 වන විට සියලුම දෙනාට ආරක්ෂාකාරී අඩු මිළට ලබා ගත හැකි ප්‍රවේගවේග හැකි සහ තිරසර ප්‍රවාහන පද්ධති ලබා දීම.	කාන්තා මූලික පවුල්, ආබාධ සහිත පුද්ගලයින්ට විශේෂ අවධානය යොමු කරමින් ඔවුන් වැඩි වශයෙන් භාවිතකරන මාර්ග නඩත්තුව සඳහා විශේෂ අයදානයක් යොමුකිරීම



අයවැය ලේඛනය සම්මත කිරීම

2024.12.05 දින හෙළුව ප්‍රාදේශීය සභාවේ

මුදල් කාරකසභා රැස්වීමේ නිර්දේශය අනුව

නිරණය කොට අංක 2024.12.05 අංක 42 යටතේ

2025 වර්ෂය සඳහා වූ

අයවැය ලේඛනය අනුමත කරන ලදී.

ඒ.එස්.එන්. ලමාසේවිටා
ලේකම්
හෙළුව ප්‍රාදේශීය සභාව
හෙළුව.



ලේකම්,
හෙළුව ප්‍රාදේශීය සභාව,
හෙළුව.